



গণপ্রজাতন্ত্রী বাংলাদেশ সরকার

বৃহৎ করদাতা ইউনিট (LTU)
হ্যান্ডবুক-২০২৬

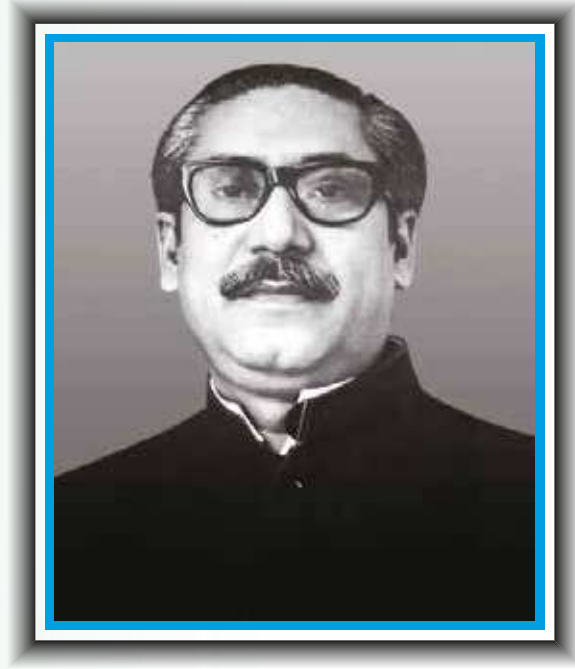


বৃহৎ করদাতা ইউনিট
Large Taxpayer Unit



হ্যান্ডবুক-২০২৬

- প্রধান পৃষ্ঠপোষক : মোঃ ইকবাল বাহার
কর কমিশনার
বৃহৎ করদাতা ইউনিট (LTU), ঢাকা
- উপদেষ্টা পরিষদ : সৈয়দ মহিদুল হাসান
অতিরিক্ত কর কমিশনার
হাসিনা আক্তার খান
অতিরিক্ত কর কমিশনার
মোহাম্মদ শাহাদাত হোসেন
যুগ্ম কর কমিশনার
নিগার সুলতানা
যুগ্ম কর কমিশনার
ফারজানা সুলতানা
যুগ্ম কর কমিশনার
- সম্পাদক : মুসতবা ইশতিয়াক আহমদ
উপ কর কমিশনার
- সম্পাদনা পরিষদ : তানিয়া সুলতানা
উপ কর কমিশনার
সরদার মোঃ আবু হেলাল
উপ কর কমিশনার
মোঃ আহসান উল্লাহ রাসেল
উপ কর কমিশনার
উজ্জ্বল কুমার সরদার
উপ কর কমিশনার
তাসনিম আলম
উপ কর কমিশনার
মোঃ নাজমুল হুদা
উপ কর কমিশনার
নবাব সিরাজ উদ দৌলা
উপ কর কমিশনার
মোঃ আইয়ুব আলী
উপ কর কমিশনার
- প্রচ্ছদ ও অলঙ্করণ : দুলাল রাজবংশী
মৈত্রী কমিউনিকেশন লিঃ
- মুদ্রণ : মৈত্রী কমিউনিকেশন লিঃ
কাঁটাবন, ঢাকা-১২০৫
- তথ্যকাল : ৩০ জুন, ২০২৩ পর্যন্ত
- প্রকাশ : জানুয়ারি, ২০২৪



সরকারি কর্মচারীগণ জনগণের সেবক

সমস্ত সরকারি কর্মচারীকেই আমি অনুরোধ করি, যাদের অর্থে আমাদের সংসার চলে, তাদের সেবা করুন। যাদের জন্য, যাদের অর্থে আজকে আমরা চলছি, তাদের যাতে কষ্ট না হয়। তার দিকে খেয়াল রাখুন। যারা অন্যায় করবে, আপনারা অবশ্যই তাদের কঠোর হস্তে দমন করবেন। কিন্তু সাবধান, একটা নিরপরাধ লোকের উপরও যেন অত্যাচার না হয়। তাতে আল্লাহর আরশ পর্যন্ত কেঁপে উঠবে। আপনারা সেই দিকে খেয়াল রাখবেন। আপনারা যদি অত্যাচার করেন, শেষ পর্যন্ত আমাকেও আল্লাহর কাছে তার জন্য জবাবদিহি করতে হবে। কারণ, আমি আপনাদের জাতির পিতা, আমি আপনাদের প্রধানমন্ত্রী, আমি আপনাদের নেতা। আমারও সেখানে দায়িত্ব রয়েছে। আপনাদের প্রত্যেকটি কাজের দায়িত্ব শেষ পর্যন্ত আমার ঘাড়ে চাপে, আমার সহকর্মীদের ঘাড়ে চাপে। এজন্য আপনাদের কাছে আমার আবেদন রইল, আমার অনুরোধ রইল, আমার আদেশ রইল, আপনারা মানুষের সেবা করুন। মানুষের সেবার মত শান্তি দুনিয়ায় আর কিছুতে হয় না। একটা গরিব যদি হাত তুলে আপনাকে দোয়া করে, আল্লাহ সেটা কবুল করে নেন। এজন্য কোনও দিন যেন গরিব-দুঃখীর ওপর, কোনও দিন যারা অত্যাচার করেনি, তাদের উপর অত্যাচার না হয়। যদি হয়, আমাদের স্বাধীনতা বৃথা যাবে।

—জাতির পিতা বঙ্গবন্ধু শেখ মুজিবুর রহমান





“আমরা স্বাবলম্বী হব
সকলে কর দেব”
- মাননীয় প্রধানমন্ত্রী শেখ হাসিনা



আমার বদলে যাবো
আমার বদলে দেব



মুখবন্ধ

উন্নয়নের মহাসড়কে বাংলাদেশ আজ এক দৃশ্যমান বাস্তবতা। উন্নত বিশ্বের সাথে তাল মিলিয়ে সমৃদ্ধ ও উন্নত বাংলাদেশ গড়ার পথে আজকের বাংলাদেশ বদলে যাওয়া এক বাংলাদেশ। ২০৩০ সালের মধ্যে টেকসই উন্নয়ন লক্ষ্যমাত্রা (এসডিজি) অর্জন এবং ২০৪১ সালের পূর্বে উন্নত-সমৃদ্ধ বাংলাদেশ বিনির্মাণে সরকার নিরলসভাবে কাজ করে যাচ্ছে। পরনির্ভরতা কমিয়ে উন্নয়নের অষ্টাষ্ট লক্ষ্যে পৌঁছাতে অভ্যন্তরীণ উৎস হতে সম্পদের যোগান অপরিহার্য এবং এক্ষেত্রে আয়করসহ অন্যান্য প্রত্যক্ষ করের ভূমিকা অনস্বীকার্য।

বৃহৎ করদাতা ইউনিট (LTU), ঢাকা সূচনালগ্ন থেকেই আয়কর আহরণে গুরুত্বপূর্ণ ভূমিকা পালন করে আসছে। স্বল্প সময়ের ব্যবধানে এই ইউনিট হয়ে উঠেছে রাজস্ব বোর্ডের অধীন অন্যতম প্রধান রাজস্ব আহরণকারী প্রতিষ্ঠান। ব্যাংক, বীমা, আর্থিক প্রতিষ্ঠান, মাল্টিন্যাশনাল কোম্পানি, অন্যান্য কোম্পানি করদাতা ও তাঁদের পরিচালকবৃন্দ এ ইউনিটের করদাতা। সম্মানিত করদাতাদের ঐকান্তিক সহযোগিতায় এ ইউনিট বিগত ২০২২-২০২৩ অর্থবছরে ২৫,৮৫৮ কোটি টাকা আয়কর আহরণ করতে সক্ষম হয়েছে। এজন্য সম্মানিত সকল করদাতাসহ এ ইউনিটের সংশ্লিষ্ট সকল কর্মকর্তা ও কর্মচারীদের প্রতি ধন্যবাদ ও কৃতজ্ঞতা জ্ঞাপন করছি।

বৃহৎ করদাতা ইউনিটের (LTU), ঢাকা জাতীয় রাজস্ব বোর্ডের অধীন একটি বিশেষায়িত ইউনিট। অন্যান্য কর অঞ্চলের সাথে এ ইউনিটের কার্যপদ্ধতিতে কিছুটা পার্থক্য রয়েছে। ভিন্ন ভিন্ন ৪ (চার) টি ফাংশনাল ইউনিটের মাধ্যমে এ ইউনিটের কার্যক্রম পরিচালিত হয়; যথা ১) ট্যাক্সপেয়ার সার্ভিস উইং, ২) অডিট উইং, ৩) ট্যাক্স কালেকশন, এনফোর্সমেন্ট/আপীল উইং ও ৪) রেভিনিউ অ্যাকাউন্টিং উইং।

করদাতাদের উন্নততর কর-সেবা প্রদানে বৃহৎ করদাতা ইউনিট (LTU), ঢাকার অঙ্গীকারকে বাস্তবে রূপ দেয়ার ক্ষুদ্র প্রয়াসের একটি অংশ হচ্ছে এই হ্যান্ডবুক প্রকাশ। এ উদ্যোগের মূল উদ্দেশ্য বৃহৎ করদাতা ইউনিটের বিভিন্ন তথ্য, কর্মপদ্ধতি, সেবা প্রদান এবং নানামুখী উদ্যোগ সম্পর্কে সম্মানিত করদাতা ও অংশীজনদের অবহিত করা যা তাঁদেরকে আয়কর প্রদানে উৎসাহিত করবে। হ্যান্ডবুকটি প্রকাশের সাথে যারা প্রত্যক্ষ ও পরোক্ষভাবে জড়িত তাদের সকলকে আন্তরিক ধন্যবাদ ও অভিনন্দন জানাচ্ছি। সম্মানিত করদাতা, অংশীজন ও সংশ্লিষ্টদের প্রয়োজন মেটাতে সক্ষম হলে আমাদের এ ক্ষুদ্র প্রয়াস সার্থক হবে।

মোঃ ইকবাল বাহার
কর কমিশনার
বৃহৎ করদাতা ইউনিট (LTU), ঢাকা



সম্পাদকীয়

বৃহৎ করদাতা ইউনিট (LTU), ঢাকা জাতীয় রাজস্ব বোর্ডের অধীন পরিচালিত একটি বিশেষায়িত ইউনিট। আধুনিক আয়কর ব্যবস্থাপনার অংশ হিসেবে ফাংশনাল পদ্ধতি প্রবর্তনের লক্ষ্যে ২০০৩ সালে প্রতিষ্ঠিত হয় এ ইউনিট। প্রতিষ্ঠাকাল হতে এ ইউনিট আয়কর আহরণে গুরুত্বপূর্ণ ভূমিকা পালন করে আসছে। দেশের সকল ব্যাংক, বীমা, আর্থিক প্রতিষ্ঠান, মোবাইল ফোন কোম্পানি ও কিছু উৎপাদন খাতের কোম্পানি এবং তাদের পরিচালকবৃন্দ এ ইউনিটের করদাতা।

আয়কর অনুবিভাগের অধীন অন্যান্য কর অঞ্চলের তুলনায় এ ইউনিটের কার্যপদ্ধতিতে কিছুটা পার্থক্য রয়েছে। ফলে এ ইউনিটের কর্মপন্থা সম্পর্কে সম্যক অবহিত করতে এবং করদাতাগণকে উন্নত সেবা প্রদানের লক্ষ্যে একটি হ্যান্ডবুক প্রকাশের উদ্যোগ গ্রহণ করা হয়েছে। এ ইউনিটের কার্যক্রম, অধিক্ষেত্র, অর্গানোগ্রাম, উদ্ভাবনী উদ্যোগ, কর্মকৌশল, রাজস্ব আহরণের চিত্র ও বিভিন্ন সেবার বিষয়সহ সামগ্রিক কর্মপরিধি বিষয়ক তথ্য হ্যান্ডবুকে অন্তর্ভুক্ত করা হয়েছে। এছাড়া আয়কর আইন, ২০২৩ এর আলোকে উৎসে কর ব্যবস্থাপনার উপর একটি বিস্তারিত তথ্যছক এতে সন্নিবেশ করা হয়েছে। ফলে এ ইউনিটের সকল সম্মানিত করদাতা উৎসে কর সম্পর্কে বিস্তারিত ধারণা গ্রহণ করতে পারবেন।

বৃহৎ করদাতা ইউনিটের সম্মানিত কর কমিশনার জনাব মোঃ ইকবাল বাহার মহোদয় প্রধান পৃষ্ঠপোষক হিসেবে এ হ্যান্ডবুক প্রণয়নের ক্ষেত্রে সার্বিক দিকনির্দেশনা প্রদান করেছেন। উপদেষ্টামন্ডলির সকল সম্মানিত সদস্য ও সম্পাদনা পরিষদের সদস্যগণ মূল্যবান পরামর্শ প্রদানের পাশাপাশি প্রয়োজনীয় তথ্য প্রদানের মাধ্যমে এ হ্যান্ডবুকটিকে সমৃদ্ধ করেছেন। এছাড়া একটি নির্ভুল হ্যান্ডবুক প্রণয়ন করতে সকল কর্মকর্তা-কর্মচারী প্রত্যক্ষ ও পরোক্ষ সহযোগিতা করেছেন। তাদের সকলের প্রতি রইল আন্তরিক কৃতজ্ঞতা।

সর্বোচ্চ সতর্কতার সাথে তথ্যবহুল এই হ্যান্ডবুক প্রণয়ন করা হয়েছে। তা সত্ত্বেও সন্নিবেশিত তথ্য ও ভাষার ব্যবহারে কোন ভুলত্রুটি পরিলক্ষিত হলে ক্ষমাসুন্দর দৃষ্টিতে দেখার জন্য বিনীত অনুরোধ জ্ঞাপন করছি।

মুসতবা ইশতিয়াক আহমদ
উপ কর কমিশনার
বৃহৎ করদাতা ইউনিট (LTU), ঢাকা

সূচিপত্র

| | |
|--|----|
| বৃহৎ করদাতা ইউনিট (LTU) এর প্রতিষ্ঠা ও ক্রমবিকাশ | ১০ |
| বৃহৎ করদাতা ইউনিট (LTU) এর অধিক্ষেত্র | ১১ |
| বৃহৎ করদাতা ইউনিটের সাংগঠনিক কাঠামো | ১৪ |
| বৃহৎ করদাতা ইউনিট (LTU) এর কর্মকর্তাবৃন্দ | ১৫ |
| উইং ভিত্তিক কার্যক্রমের সংক্ষিপ্ত বিবরণী | ১৮ |
| করদাতাদের প্রদত্ত সেবার উইং/দপ্তরভিত্তিক প্রবাহচিত্র | ১৯ |
| আয়কর আদায়ের চিত্র | ২০ |
| সেক্টর ভিত্তিক আদায়ের পরিসংখ্যান | ২৩ |
| ২০২৩-২০২৪ অর্থবছরে লক্ষ্যমাত্রা অর্জনের কর্মকৌশল | ২৪ |
| উৎসে কর হতে আদায় | ২৬ |
| উৎসে আয়কর কর্তন/সংগ্রহ | ২৮ |
| উৎসে কর কর্তন/সংগ্রহের অধিক্ষেত্র | ২৯ |
| উৎসে আয়কর কর্তন/সংগ্রহের খাত, ধারা ও হার | ৩০ |
| উৎসে কর সংক্রান্ত অন্যান্য বিধানাবলি | ৩৫ |
| বৃহৎ করদাতা ইউনিট (LTU) এর সিটিজেন চার্টার | ৩৭ |
| বৃহৎ করদাতা ইউনিট (LTU) এর কর্মকর্তাদের তথ্য | ৪১ |
| জাতীয় পর্যায়ে ট্যাক্স কার্ড প্রদান ও বৃহৎ করদাতা ইউনিট | ৪২ |
| সিটি কর্পোরেশন ও জেলা পর্যায়ে সম্মাননা প্রদান এবং বৃহৎ করদাতা ইউনিট | ৪৫ |
| LTU কর্তৃক আয়োজিত শীর্ষ করদাতাগণের বিশেষ সম্মাননা-২০২৩ | ৪৬ |
| ফটো গ্যালারি (কর্মকর্তা/কর্মচারী ও ইভেন্ট) | ৫০ |

বৃহৎ করদাতা ইউনিট (LTU) এর প্রতিষ্ঠা ও ক্রমবিকাশ

কর ব্যবস্থাপনার আধুনিকায়নের অংশ হিসেবে ফাংশনাল পদ্ধতি প্রবর্তনের লক্ষ্যে নভেম্বর, ২০০৩ সালে বৃহৎ করদাতা ইউনিট (LTU) গঠন করা হয়। যুক্তরাজ্য সরকারের DFID (Department For International Development) এর RIRA (Reforms In Revenue Administration) প্রজেক্টের আওতায় জাতীয় রাজস্ব বোর্ডের অধীনে CIC (Central Intelligence Cell) এবং বৃহৎ করদাতা ইউনিট [Large Taxpayer Unit] (LTU) গঠিত হয়। পরবর্তীতে TACTS (Tax Administration Capacity and Taxpayer Service) প্রজেক্টের আওতায় ২০১১ সালে বৃহৎ করদাতা ইউনিট (LTU), ঢাকা এর অধীনে চট্টগ্রামে একটি শাখা চালুর মাধ্যমে চট্টগ্রামে বৃহৎ করদাতা ইউনিটের কার্যক্রম সম্প্রসারণ করা হয়, যা বৃহৎ করদাতা ইউনিট (চট্টগ্রাম শাখা) নামে পরিচিত। বর্তমানে একজন কর কমিশনারের অধীনে জাতীয় রাজস্ব বোর্ড কর্তৃক নির্ধারিত অধিক্ষেত্র মোতাবেক ঢাকা ও চট্টগ্রামে বৃহৎ করদাতা ইউনিট (LTU) এর কার্যক্রম পরিচালিত হচ্ছে।

বৃহৎ করদাতা ইউনিট (LTU) এর প্রতিষ্ঠার মূল প্রতিপাদ্য ছিল সাধারণ ব্যবস্থাপনার পরিবর্তে নিম্নোক্ত চারটি ফাংশনাল উইং-এর মাধ্যমে এই ইউনিটের সকল কার্যাবলি সম্পাদন করা:

১. ট্যাক্সপেয়ার সার্ভিস উইং
২. রেভিনিউ একাউন্টিং উইং
৩. ট্যাক্স কালেকশন, এনফোর্সমেন্ট/আপীল উইং ও
৪. অডিট উইং

ক. LTU-এর দর্শন

- প্রাতিষ্ঠানিক কাঠামো পুনর্বিদ্যায়নের মাধ্যমে কর ব্যবস্থাপনা সহজীকরণ ও গতিশীল করা;
- প্রশিক্ষিত ও উদ্যমী মানবসম্পদের মাধ্যমে উন্নত কর সেবা প্রদান করা;
- করদাতার অংশগ্রহণমূলক ও তথ্য-প্রযুক্তি নির্ভর স্বচ্ছ ও জবাবদিহিতামূলক কর সেবা সংস্কৃতি গড়ে তোলা;
- পরিবর্তিত পরিস্থিতির সাথে খাপ খাইয়ে আইনের কার্যকর প্রয়োগ নিশ্চিতকরণের মাধ্যমে কর ফাঁকি ও সংশ্লিষ্ট কর ভিত্তিক সমস্যা মোকাবেলা করে কর আহরণ বৃদ্ধি করা।

খ. লক্ষ্য ও উদ্দেশ্য

আধুনিক, দক্ষ এবং টেকসই রাজস্ব প্রশাসনের মাধ্যমে করদাতা-বান্ধব পরিবেশ গড়ে তুলে ফাংশনাল ব্যবস্থাপনার আওতায় কাজিষ্ঠত সেবাদানের মাধ্যমে রাজস্ব আহরণ বৃদ্ধি ও লক্ষ্যমাত্রা অর্জন করা।

গ. মিশন

ফাংশনাল ব্যবস্থাপনার আওতায় সর্বোচ্চ কর্মদক্ষতা নিশ্চিতকরণের মাধ্যমে জাতীয় রাজস্ব বোর্ড কর্তৃক নির্ধারিত রাজস্ব আহরণের লক্ষ্যমাত্রা অর্জন।

বৃহৎ করদাতা ইউনিট (LTU) এর অধিক্ষেত্র

বৃহৎ করদাতা ইউনিট (LTU) একটি বিশেষায়িত ইউনিট। এখানে জাতীয় রাজস্ব বোর্ড কর্তৃক নির্ধারিত ব্যাংক, বীমা, অব্যাহকিং আর্থিক প্রতিষ্ঠান, মার্চেন্ট ব্যাংক, মোবাইল ফোন কোম্পানি, মিউচুয়াল ফান্ড, এসেট ম্যানেজমেন্ট কোম্পানি, ভেঞ্চর ক্যাপিটাল কোম্পানি, মোবাইল টাওয়ার শেয়ারিং কোম্পানি এবং কিছু উৎপাদন খাতে কোম্পানি এবং তাঁদের পরিচালকবৃন্দের অধিক্ষেত্র রয়েছে। এর মধ্যে ব্যাংক, বীমাসহ সকল আর্থিক প্রতিষ্ঠান, মোবাইল ফোন কোম্পানি, মিউচুয়াল ফান্ড, এসেট ম্যানেজমেন্ট কোম্পানি, ভেঞ্চর ক্যাপিটাল কোম্পানি, মোবাইল টাওয়ার শেয়ারিং কোম্পানির অধিক্ষেত্র বৃহৎ করদাতা ইউনিটের জন্য সুনির্দিষ্ট। অন্য কোন কর অঞ্চলের জন্য এই অধিক্ষেত্র থাকবে না। জাতীয় রাজস্ব বোর্ড কর্তৃক ২০০৩ সালে জারিকৃত আদেশ (আদেশ নং-জারাবো/কর-৪/অধিক্ষেত্র/১১(৪)/২০০৩, তাং ২৯/১০/২০০৩) এর ৩ ও ৪ নং অনুচ্ছেদে বলা হয়েছে—

“৩। সকল বিদ্যমান ও ভবিষ্যতে গঠিতব্য ব্যাংক, বীমা ও আর্থিক প্রতিষ্ঠান এবং উহাদের সকল পরিচালকগণের আয়কর মামলার অধিক্ষেত্র কর কমিশনার, বৃহৎ করদাতা ইউনিট (Large Taxpayer Unit) এর নিকট ন্যস্ত থাকিবে।

৪। অত্র অধিক্ষেত্রাদেশের মাধ্যমে বৃহৎ করদাতা ইউনিটে (Large Taxpayer Unit) যে সকল কোম্পানির আয়কর মামলার অধিক্ষেত্র প্রদান করা হইয়াছে সে সকল কোম্পানিসমূহের পরিচালকবৃন্দ অন্য কোন কোম্পানির পরিচালক হইলেও তাহাদের অধিক্ষেত্র বৃহৎ করদাতা ইউনিটেই (Large Taxpayer Unit) ন্যস্ত থাকিবে।”

প্রতিষ্ঠালগ্নে এই ইউনিটের অধীনে ২৭৯ টি কোম্পানি ও ৭০৩ জন ব্যক্তি করদাতাসহ মোট করদাতার সংখ্যা ছিল ৯৮২। এছাড়া ২০১১ সালে বৃহৎ করদাতা ইউনিট চট্টগ্রাম শাখার কার্যক্রম শুরু হলে জাতীয় রাজস্ব বোর্ডের আদেশ মোতাবেক ১২৩ জন করদাতাকে চট্টগ্রাম শাখার অধীনে ন্যস্ত করা হয়। বর্তমানে এই ইউনিটের অধিক্ষেত্রে মোট করদাতার সংখ্যা ১৩১৩।

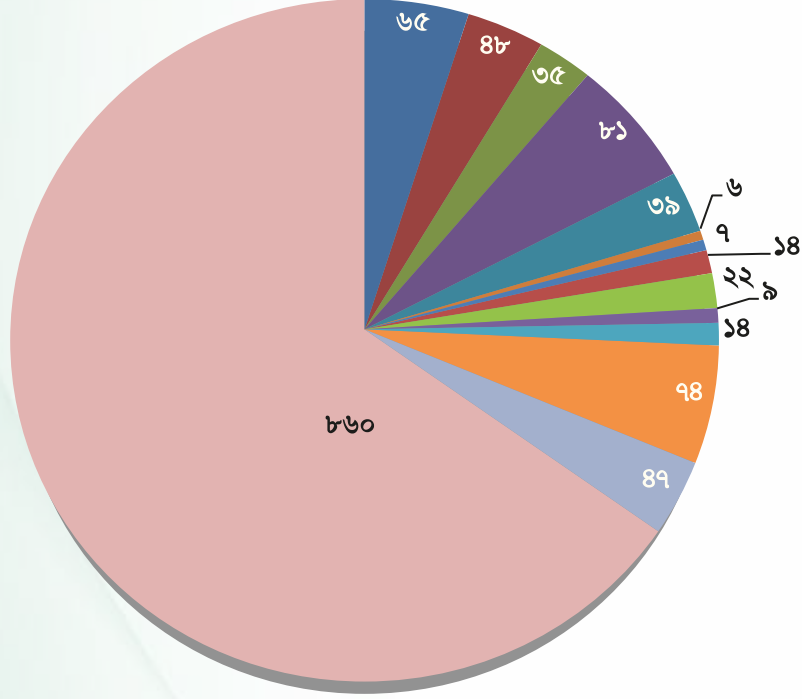
| | |
|--|--|
| <p>অধিক্ষেত্র (ভৌগোলিক)</p> | <p>জাতীয় রাজস্ব বোর্ড কর্তৃক নির্ধারিত ব্যাংক, বীমা, অ-ব্যাংকিং আর্থিক প্রতিষ্ঠান, মার্চেন্ট ব্যাংক, মোবাইল ফোন কোম্পানি, মিউচুয়াল ফান্ড, এসেট ম্যানেজমেন্ট কোম্পানি, ভেঞ্চর ক্যাপিটাল কোম্পানি, মোবাইল টাওয়ার শেয়ারিং কোম্পানি এবং কিছু উৎপাদন খাতে নিয়োজিত কোম্পানি এবং তাদের পরিচালকবৃন্দ। এ সকল ক্ষেত্রে প্রযোজ্য উৎসে কর ও আয়কর।</p> |
| <p>অধিক্ষেত্র (উৎসে কর)</p> | <ul style="list-style-type: none"> ■ বৃহৎ করদাতা ইউনিট (LTU), ঢাকা এর অধিক্ষেত্রাধীন সকল করদাতা জাতীয় রাজস্ব বোর্ডের উৎসে কর কর্তন/ সংগ্রহ সংক্রান্ত অধিক্ষেত্র আদেশ নং ০৮.০১.০০০০.০২৭.০৭.০০২.২০ (অংশ-২)/ তারিখঃ ২০/০৮/২০২৩ খ্রি. অনুযায়ী আয়কর আইন, ২০২৩ এর অংশ ৭ এ বর্ণিত সকল ধারায় উৎসে কর্তিত/সংগৃহীত আয়কর বৃহৎ করদাতা ইউনিট (LTU), ঢাকার অনুকূলে সরকারি কোষাগারে জমা প্রদান করবে। ■ কোন ব্যাংক (বাংলাদেশ ব্যাংক ব্যতীত) বা অন্যান্য আর্থিক প্রতিষ্ঠান কর্তৃক ১০৫ (সঞ্চয় পত্রের মুনাফা), ১০৮ (আন্তর্জাতিক ফোন কলের জন্য প্রাপ্ত অর্থ), ১২৩ (রপ্তানি আয় হইতে), ১১৬ (বিদেশি ক্রেতার এজেন্টকে প্রদত্ত কমিশন বা পারিশ্রমিক পরিশোধ), ১০২ (সঞ্চয়ী আমানত ও স্থায়ী আমানত, ইত্যাদি হইতে), ১২৪ (কোন সেবা, রেভিনিউ শেয়ারিং, ইত্যাদি বাবদ বিদেশ হইতে প্রেরিত আয়), ১৩৫ (সিকিউরিটিজ হস্তান্তর হইতে), ১৩৬ (স্টক এক্সচেঞ্জের শেয়ার হোল্ডারদের শেয়ার স্থানান্তর হইতে) ও ১৩৭ (স্টক এক্সচেঞ্জের সদস্যদের নিকট হইতে) ধারা ব্যতীত অন্যান্য সকল ধারায় উৎসে কর্তিত/সংগৃহীত আয়কর বৃহৎ করদাতা ইউনিট (LTU), ঢাকার অনুকূলে জমা প্রদান করবে। উল্লেখ্য, ৯৬ (ঋণপত্রের কমিশন হিসাবে প্রাপ্ত অর্থ হইতে কর্তন) এবং ৯৭ (স্থানীয় ঋণপত্রের কমিশন হিসাবে প্রাপ্ত অর্থ হইতে কর্তন) ধারায় উৎসে কর্তিত/সংগৃহীত আয়কর বৃহৎ করদাতা ইউনিট (LTU), ঢাকার অনুকূলে জমা প্রদান করবে। |

| |
|---|
| <p>■ আয়কর আইন, ২০২৩ এর ধারা ২(৩১) অনুযায়ী কোম্পানী হিসেবে সংজ্ঞায়িত কিন্তু ধারা ১৬৬(২) অনুযায়ী আয়কর রিটার্ন দাখিল হতে অব্যহতিপ্রাপ্ত এমন কোম্পানি (যেমন - রিটার্ন দাখিল হতে অব্যহতিপ্রাপ্ত সরকারের কোন কর্তৃপক্ষ বা সায়ত্বশাসিত সংস্থা, সরকারী বিশ্ববিদ্যালয়, বাংলাদেশ ব্যাংক, স্থানীয় কর্তৃপক্ষ ইত্যাদি) কর্তৃক ৯০ (মোবাইল নেটওয়ার্ক অপারেটর, প্রযুক্তিগত সহায়তা সেবা প্রদানকারী - উৎসে কর বিধিমালা, ২০২৩ এর বিধি ৪), ৯৮ (সেলুলার মোবাইল ফোন অপারেটর কর্তৃক পরিশোধিত অর্থের উপর কর কর্তন), ৯৯ (জীবন বিমা পলিসির প্রিমিয়ামের অতিরিক্ত কোনো পরিশোধ হইতে কর কর্তন), ১০০ (বিমার কমিশনের অর্থ হইতে কর্তন), ১০১ (সাধারণ বিমা কোম্পানি জরিপকারীদের ফি, ইত্যাদি হইতে কর কর্তন), ১০৬ (সিকিউরিটিজের সুদ বা মুনাফা হইতে উৎসে কর কর্তন), ১০৭ (বাংলাদেশ ব্যাংক বিলের প্রকৃত মূল্যের ছাড়ের উপর উৎসে কর কর্তন) ধারায় উৎসে কর্তিত/সংগৃহীত আয়কর বৃহৎ করদাতা ইউনিট (LTU), ঢাকার অনুকূলে জমা প্রদান করবে।</p> |
|---|

খাতওয়ারি নথির সংখ্যা

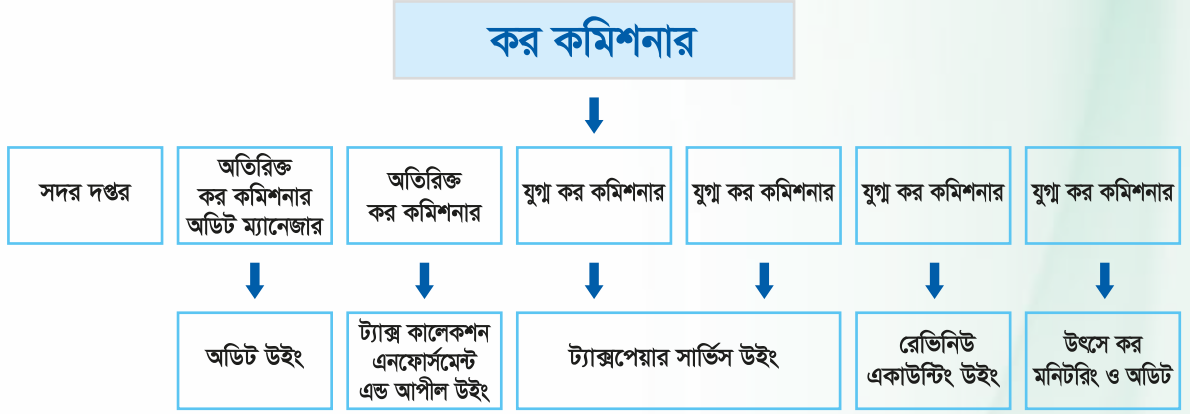
| ধরন | করদাতার সংখ্যা |
|---------------------------|----------------|
| ব্যাংক | ৬৫ |
| সাধারণ বীমা কোম্পানী | ৪৮ |
| জীবন বীমা কোম্পানী | ৩৫ |
| মার্চেন্ট ব্যাংক | ৮১ |
| লিজিং এবং ইনবেস্টমেন্ট | ৩৯ |
| টেলিকমিউনিকেশনস | ০৬ |
| ফুড এন্ড বেভারেজ কোম্পানী | ০৭ |
| গার্মেন্টস কোম্পানী | ১৪ |
| টেক্সটাইল | ২২ |
| মাল্টিপল প্রোডাক্টস | ০৯ |
| ফার্মাসিউটিক্যালস | ১৪ |
| ম্যানুফ্যাকচারিং | ৭৪ |
| অন্যান্য | ৪৭ |
| মোট কোম্পানী | ৪৫৩ |
| ব্যক্তি করদাতা | ৮৬০ |
| মোট | ১৩১৩ |

মোট করদাতার সংখ্যা-১৩১৩

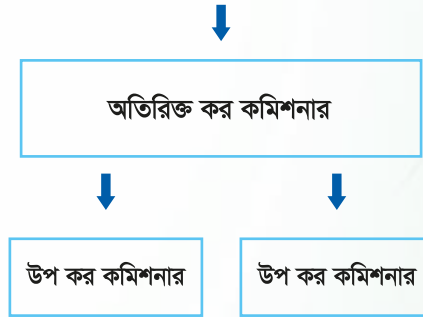


- | | |
|-----------------------------|-----------------------|
| ■ ব্যাংক | ■ গার্মেন্টস কোম্পানী |
| ■ সাধারণ বীমা কোম্পানী | ■ টেক্সটাইল |
| ■ জীবন বীমা কোম্পানী | ■ মাল্টিপল প্রোডাক্টস |
| ■ মার্চেন্ট ব্যাংক | ■ ফার্মাসিউটিক্যালস |
| ■ লিজিং এবং ইনবেস্টমেন্ট | ■ ম্যানুফ্যাকচারিং |
| ■ টেলিকমিউনিকেশনস | ■ অন্যান্য |
| ■ ফুড এন্ড বেভারেজ কোম্পানী | ■ ব্যক্তি করদাতা |

বৃহৎ করদাতা ইউনিটের সাংগঠনিক কাঠামো



বৃহৎ করদাতা ইউনিটের (চট্টগ্রাম) সাংগঠনিক কাঠামো



জনবল:

| | অনুমোদিত | বর্তমান কর্মরত |
|------------------------|----------|----------------|
| ১. কর কমিশনার | ১ | ১ |
| ২. অতিরিক্ত কর কমিশনার | ২ | ২ |
| ৩. যুগ্ম কর কমিশনার | ৪ | ৪ |
| ৪. উপ কর কমিশনার | ১৯ | ১৮ |
| ৫. সহকারী কর কমিশনার | ৭ | ০ |
| ৬. সহকারী প্রোগ্রামার | ১ | ১ |
| ৭. কর পরিদর্শক | ১০ | ৯ |
| ৮. কম্পিউটার অপারেটর | ৬ | ৬ |
| ৯. কর্মচারীবৃন্দ | ৮৮ | ৭২ |
| মোট | ১৩৮ | ১১৩ |

বৃহৎ করদাতা ইউনিট (LTU) এর কর্মকর্তাবৃন্দ



মোঃ ইকবাল বাহার
কর কমিশনার



সৈয়দ মহিদুল হাসান
অতিরিক্ত কর কমিশনার



হাসিনা আক্তার খান
অতিরিক্ত কর কমিশনার



দুলাল চন্দ্র পাণ্ডে
যুগ্ম কর কমিশনার
(লিয়েনে SPFMS প্রকল্পে কর্মরত)



মোহাম্মদ শাহাদাত হোসেন
যুগ্ম কর কমিশনার



নিগার সুলতানা
যুগ্ম কর কমিশনার



ফারজানা সুলতানা
যুগ্ম কর কমিশনার



তানিয়া সুলতানা
উপ কর কমিশনার



সরদার মোঃ আবু হেলাল
উপ কর কমিশনার



মুসতবা ইশতিয়াক আহমদ
উপ কর কমিশনার



মোঃ আহসান উল্লাহ রাসেল
উপ কর কমিশনার



মো: আহসান-উজ-জামান
উপ কর কমিশনার



সুবর্ণা পড়িত
উপ কর কমিশনার



উজ্জ্বল কুমার সরদার
উপ কর কমিশনার



তাসনিম আলম
উপ কর কমিশনার



মো: নাজমুল হুদা
উপ কর কমিশনার



নবাব সিরাজ উদ দৌলা
উপ কর কমিশনার



এস.এম. বশির আহমেদ
উপ কর কমিশনার
(পিএইচডি তে অধ্যায়ণরত)



নুরুল হুদা জুইয়া
উপ কর কমিশনার



সুমন কুমার বর্মন
উপ কর কমিশনার



মোঃ আইয়ুব আলী
উপ কর কমিশনার



হাইসিংঅং মার্মা
উপ কর কমিশনার



মোঃ মফিজুর রহমান
উপ কর কমিশনার

বৃহৎ করদাতা ইউনিট (LTU), চট্টগ্রাম শাখার কর্মকর্তাবৃন্দ



মোঃ ছাইদুজ্জামান হুশুয়ান
অতিরিক্ত কর কমিশনার



আওরগুজেব খান
উপ কর কমিশনার



মোঃ নাদিম হোসেন
উপ কর কমিশনার

১ জুলাই, ২০২২ হতে অদ্যবধি বৃহৎ করদাতা ইউনিট (LTU)
হতে পদোন্নতি ও বদলিজনিত কারণে জাতীয় রাজস্ব বোর্ড ও
অন্য কর অঞ্চলে পদায়নকৃত/বদলিকৃত কর্মকর্তাগণের তালিকা



সৈয়দ মোহাম্মদ আবু দাউদ

সদস্য (কর প্রশাসন ও মানব সম্পদ ব্যবস্থাপনা)
[LTU এর সাবেক কর কমিশনার]



মোঃ ইকবাল হোসেন

সদস্য (কর আপীল ও অব্যহতি)
[LTU এর সাবেক কর কমিশনার]



শারমিন ফেরদৌসী

কর কমিশনার

[LTU এর সাবেক অতি: কর কমিশনার]



মোঃ আব্দুস সবুর খান

কর কমিশনার

[LTU এর সাবেক অতি: কর কমিশনার]



মোঃ নজরুল আলম চৌধুরী

অতিরিক্ত কর কমিশনার



মোঃ জাফর ইমাম

যুগ্ম কর কমিশনার



অসীম চন্দ্র

যুগ্ম কর কমিশনার

(সাবেক উপ কর কমিশনার)



ফেরদৌসী হোসেন

যুগ্ম কর কমিশনার

(সাবেক উপ কর কমিশনার)



মোঃ শামসুজ্জামান

উপ কর কমিশনার



মোহাম্মদ আরিফুল আলম

উপ কর কমিশনার



সুব্রত কুমার দে

উপ কর কমিশনার



আফরোজা বেগম

উপ কর কমিশনার



মোছাঃ আয়েশা সিদ্দিকা

উপ কর কমিশনার

উইং ভিত্তিক কার্যক্রমের সংক্ষিপ্ত বিবরণী

বৃহৎ করদাতা ইউনিট (LTU)-এ ৪ (চার)টি ফাংশনাল উইং এর মাধ্যমে সকল কার্যক্রম পরিচালিত হয়। প্রতিটি উইং এর কার্যাবলি অত্যন্ত সুনির্দিষ্ট। প্রথাগত ধারায় পরিচালিত আয়কর অফিসের সকল কার্যক্রম এই ইউনিটের ৪ (চার)টি উইং এর মধ্যে বণ্টনকৃত রয়েছে। কর্মকর্তা-কর্মচারীগণকে উইং ভিত্তিক দায়িত্ব বণ্টন করা হয়ে থাকে। এখানে একজন কর্মকর্তা আয়কর অফিসের অসংখ্য দায়িত্ব পালনের পরিবর্তে একমুখী সমজাতীয় দায়িত্ব পালন করে থাকেন। ফলে আধুনিক অফিস ব্যবস্থাপনার আওতায় বৃহৎ করদাতা ইউনিট (LTU)-এ সৃষ্টি হয়েছে চমৎকার কর্মস্পৃহা ও গতিশীলতা। করদাতাগণ অত্যন্ত দ্রুততার সাথে কাজক্ষিত সেবা পেয়ে থাকেন। উইং ভিত্তিক কার্যক্রমের সংক্ষিপ্ত বর্ণনা নিম্নরূপ:

ক. ট্যাক্স পেয়ার সার্ভিস উইং

- সম্মানিত করদাতাদের সঙ্গে যোগাযোগ/সম্পর্ক স্থাপনের বাতায়ন হিসেবে কাজ করা;
- সম্মানিত করদাতাদের সেবা, শিক্ষণ ও তথ্য প্রদান সংক্রান্ত কার্যক্রম পরিচালনা করা;
- আয়কর রিটার্ন ও পে-অর্ডার গ্রহণ করা;
- নন-ফাইলার করদাতা সনাক্ত করা;
- সকল প্রকার সার্টিফাইড কপি প্রদান করা;
- সম্মানিত করদাতাদের উৎসে কর কর্তন সংক্রান্ত প্রশিক্ষণ প্রদান, গণশুনানির আয়োজন, সামাজিক যোগাযোগ মাধ্যমসহ বিভিন্ন মাধ্যমে করদাতাদের প্রশ্ন/অভিযোগ গ্রহণ ও তা নিষ্পন্ন করা।

খ. রেভিনিউ একাউন্টিং উইং

- করদাতাদের আয় ও আয়কর প্রদান সংক্রান্ত সকল তথ্য ITMS সিস্টেমে সংরক্ষণ করা;
- জাতীয় রাজস্ব বোর্ডসহ অন্যান্য কর্তৃপক্ষ কর্তৃক চাহিত প্রতিবেদন প্রস্তুত করা;
- কর প্রদান সংক্রান্ত সনদ প্রদান করা;
- করদাতাদের রিটার্নের সকল তথ্য হালনাগাদ করা;
- সার্বজনীন স্বনির্ধারণী পদ্ধতিতে দাখিলকৃত রিটার্নের কর পরিগণনা পরীক্ষা করা;
- ২১৩ ধারার আদেশের প্রেক্ষিতে ও ৩৮০ ধারার কর নির্ধারণ আদেশ সংশোধন করা;
- ট্যাক্স ক্রেডিট প্রদান যাচাই ও ২২৫ ধারায় কর দাবি সমন্বয় করা।

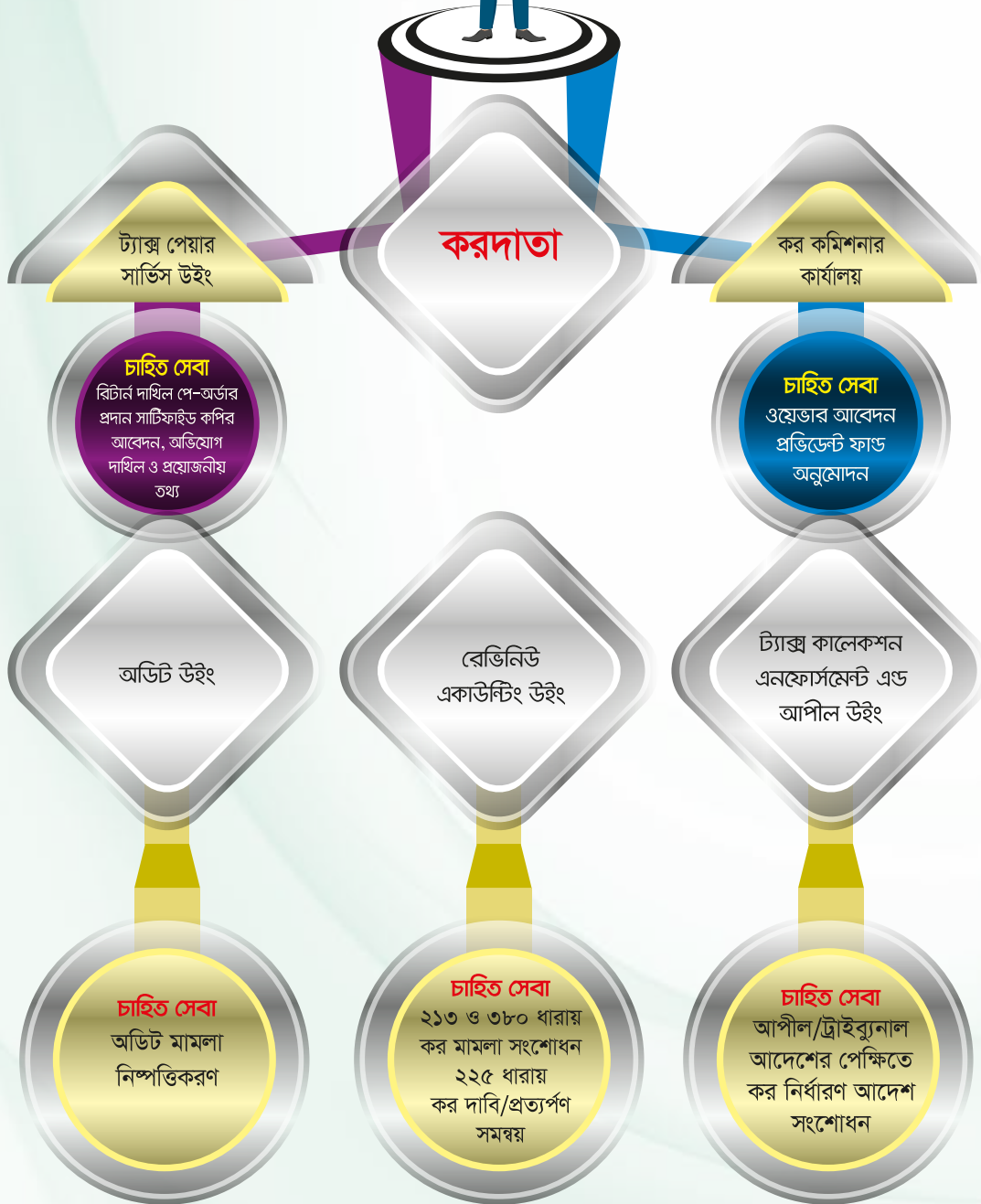
গ. ট্যাক্স কালেকশন, এনফোর্সমেন্ট এন্ড আপীল উইং

- অগ্রিম, বকেয়া ও উৎসে কর কর্তন থেকে আদায় তদারকি করা;
- কর খেলাপি ও নন-ফাইলার করদাতাদের উপর জরিমানা আরোপ করা;
- প্রাপ্ত পে-অর্ডারসমূহ বাংলাদেশ ব্যাংকে প্রেরণ নিশ্চিত করা;
- আপীলাত ও ট্রাইব্যুনাল কর্তৃপক্ষের মাধ্যমে প্রাপ্ত আদেশসমূহের প্রেক্ষিতে কর মামলা সংশোধন করা;
- কর আপীলাত ট্রাইব্যুনাল ও উচ্চতর আদালতে বিভাগের পক্ষে আপীল দায়ের সংক্রান্ত কার্যক্রম পরিচালনা করা;
- ব্যাংক হিসাব জব্দ করা, সার্টিফিকেট মামলা দায়েরসহ এনফোর্সমেন্ট সংশ্লিষ্ট বিভিন্ন ধরনের কার্যক্রম পরিচালনা করা;
- কর আদায় সংক্রান্ত বিষয়ে করদাতাদের সাথে যোগাযোগ করা।

ঘ. অডিট উইং

- অডিটের জন্য কর মামলা বাছাই করা;
- কর্তৃপক্ষের সঙ্গে আলোচনাক্রমে অডিটের বিষয়বস্তু নির্ধারণ করা;
- অডিটের বিষয়বস্তুসমূহ পরীক্ষা ও যাচাই-বাছাই করা;
- অডিটের বিষয়বস্তু অবহিতকরণপূর্বক করদাতার সাথে এ বিষয়ে আলোচনা করা;
- অডিটের বিষয়বস্তুর আলোকে কর মামলা নিষ্পন্নপূর্বক কর নির্ধারণ আদেশ, কর পরিগণনা ফরম ও দাবিনামা প্রস্তুত করা ও অতিরিক্ত সৃষ্ট দাবির বিষয়ে করদাতাকে অবহিত করা;
- অডিট কার্যক্রমের মাধ্যমে সৃষ্ট অতিরিক্ত কর দাবি আদায়ে প্রচেষ্টা গ্রহণ করা।

করদাতাদের প্রদত্ত সেবার উইং/দপ্তরভিত্তিক প্রবাহচিত্র



আয়কর আদায়ের চিত্র

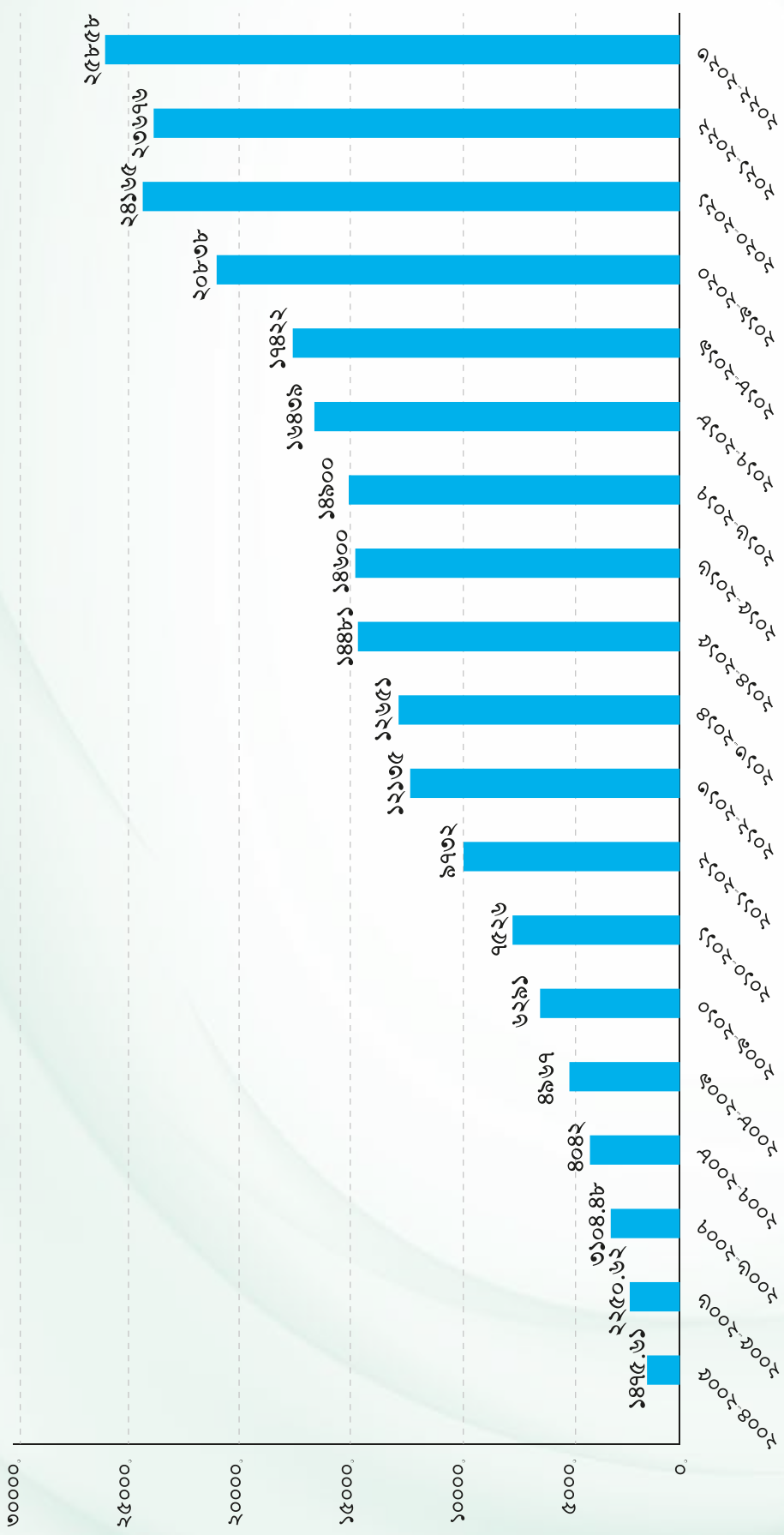
ক) সূচনালগ্ন থেকে ২০২২ - ২০২৩ অর্থবছর পর্যন্ত বছর ভিত্তিক আদায়ের পরিসংখ্যান:

জাতীয় রাজস্ব বোর্ডের আয়কর বিভাগ কর্তৃক আহরিত রাজস্বের সিংহভাগ আদায় হয়ে থাকে বৃহৎ করদাতা ইউনিট (LTU) এর মাধ্যমে। ২০২২-২০২৩ অর্থবছরে আয়কর বিভাগ কর্তৃক প্রত্যক্ষ কর আহরণের পরিমাণ ছিল ১,১৩,৩৪৬ কোটি টাকা। তার মধ্যে বৃহৎ করদাতা ইউনিট (LTU) হতে আদায়ের পরিমাণ ছিল ২৫,৮৫৮ কোটি টাকা। অর্থাৎ বৃহৎ করদাতা ইউনিটের মাধ্যমে শতকরা ২২.৮১ ভাগ প্রত্যক্ষ কর আহরিত হয়েছে। এই ইউনিটের শুরু হতে ২০২২-২০২৩ অর্থবছর পর্যন্ত আহরিত রাজস্বের চিত্র নিম্নরূপ:

| অর্থ বছর | লক্ষ্যমাত্রা (কোটি টাকায়) | আদায় (কোটি টাকায়) | প্রবৃদ্ধি |
|-----------|----------------------------|---------------------|-----------|
| ২০০৪-২০০৫ | ২,১০০ | ১,৪৭৫.৬১ | |
| ২০০৫-২০০৬ | ২,২০০ | ২,২৫০.৬২ | ৫২% |
| ২০০৬-২০০৭ | ৩,১০০ | ৩,১০৪.৪৮ | ৩৮% |
| ২০০৭-২০০৮ | ৩,৯৫০ | ৪,০৪২ | ৩০% |
| ২০০৮-২০০৯ | ৪,৮০০ | ৪,৯৬৭ | ২৩% |
| ২০০৯-২০১০ | ৫,৮৯০ | ৬,২৯১ | ২৭% |
| ২০১০-২০১১ | ৭,৪০০ | ৭,৫২৬ | ১৯.৬৩% |
| ২০১১-২০১২ | ৯,৪০০ | ৯,৭৩১ | ২৯.২৯% |
| ২০১২-২০১৩ | ১১,৬৮০ | ১২,১৩৫ | ২৪.৭০% |
| ২০১৩-২০১৪ | ১৩,৮০০ | ১২,৬৫১ | ৪.২৫% |
| ২০১৪-২০১৫ | ১৪,৪১৬ | ১৪,৪৮১ | ১৪.৪৬% |
| ২০১৫-২০১৬ | ১৯,৭৮০ | ১৪,৬০০ | ০.৮১% |
| ২০১৬-২০১৭ | ১৭,৭৯৫ | ১৪,৯০০ | ২.০৫% |
| ২০১৭-২০১৮ | ১৬,৪১২ | ১৬,৪৩৯ | ১০.৩২% |
| ২০১৮-২০১৯ | ২০,২৪৫ | ১৭,৪২২ | ৫.৯৮% |
| ২০১৯-২০২০ | ২১,৪১২ | ২০,৮৩৮.১৩ | ১৯.৬০% |
| ২০২০-২০২১ | ২৪,০০০ | ২৪,০১১.৬০ | ১৫.২৩% |
| ২০২১-২০২২ | ২৭,৫০০ | ২৩,৬৭৬.৩৬ | -১.৪০% |
| ২০২২-২০২৩ | ২৯,০০০ | ২৫,৮৫৮ | ৯.২১% |

বিগত বছরসমূহে LTU,র আদায়

(অংকসমূহ কোটি টিকায়)



খ) ২০২০-২০২১, ২০২১-২০২২ ও ২০২২-২০২৩ অর্থবছরে খাত ভিত্তিক আদায়:

এই ইউনিটের কর কমিশনার মহোদয়ের নিবিড় তত্ত্বাবধানে প্রতিটি খাত হতে সন্তোষজনকভাবে আয়কর আহরণ হয়ে থাকে। আয়কর অধ্যাদেশ, ১৯৮৪ এর ৬৪ ধারায় অগ্রিম কর হতে সবচেয়ে বেশি রাজস্ব সংগ্রহ করা হয়। এছাড়া কর পরিদর্শকগণকে সার্বক্ষণিক মনিটরিং এ রেখে উৎসে কর আদায়, চলতি ও বকেয়া দাবি হতে আদায় এবং রিটার্নের সহিত আদায়ের মাধ্যমে বৃহৎ করদাতা ইউনিটের রাজস্ব সংগ্রহ করে থাকে। ২০২০-২০২১, ২০২১-২০২২ ও ২০২২-২০২৩ অর্থবছরে খাত ভিত্তিক আদায়ের চিত্র নিম্নরূপ :

| ক্রমিক | খাতের নাম | ২০২০-২০২১ অর্থবছরে আহরণ (কোটি টাকায়) | ২০২১-২০২২ অর্থবছরে আহরণ (কোটি টাকায়) | ২০২২-২০২৩ অর্থবছরে আহরণ (কোটি টাকায়) |
|--------|-------------------------------------|---|---|---|
| ১ | অগ্রিম কর (৬৪) হতে আদায় | ১৩,৫৩০.৪৪ | ১৩,৩৪৫.৪১ | ১২,৫৫৮.৬০ |
| ২ | ৭৪ ধারায় আদায় | ১,৪৮৭.২৯ | ৯৪৭.৬৬ | ১,৪৭৭.১২ |
| ৩ | বকেয়া দাবি হতে আদায় | ৬২১.৫৮ | ৬৬৮.২৪ | ১,৪১১.৫১ |
| ৪ | উৎসে কর হতে আদায় | ৭,৩২৩.৮২ | ৮,৫৫৩.৭০ | ১০,১৫৩.৮০ |
| ৫ | চলতি দাবি ও অন্যান্য দাবি হতে আদায় | ১,০৪৭.৯৭ | ১৬১.৩৫ | ২৫৬.৯২ |
| | মোট আদায় | ২৪,০১১.৬০ | ২৩,৬৭৬.৩৬ | ২৫,৮৫৮.০০ |

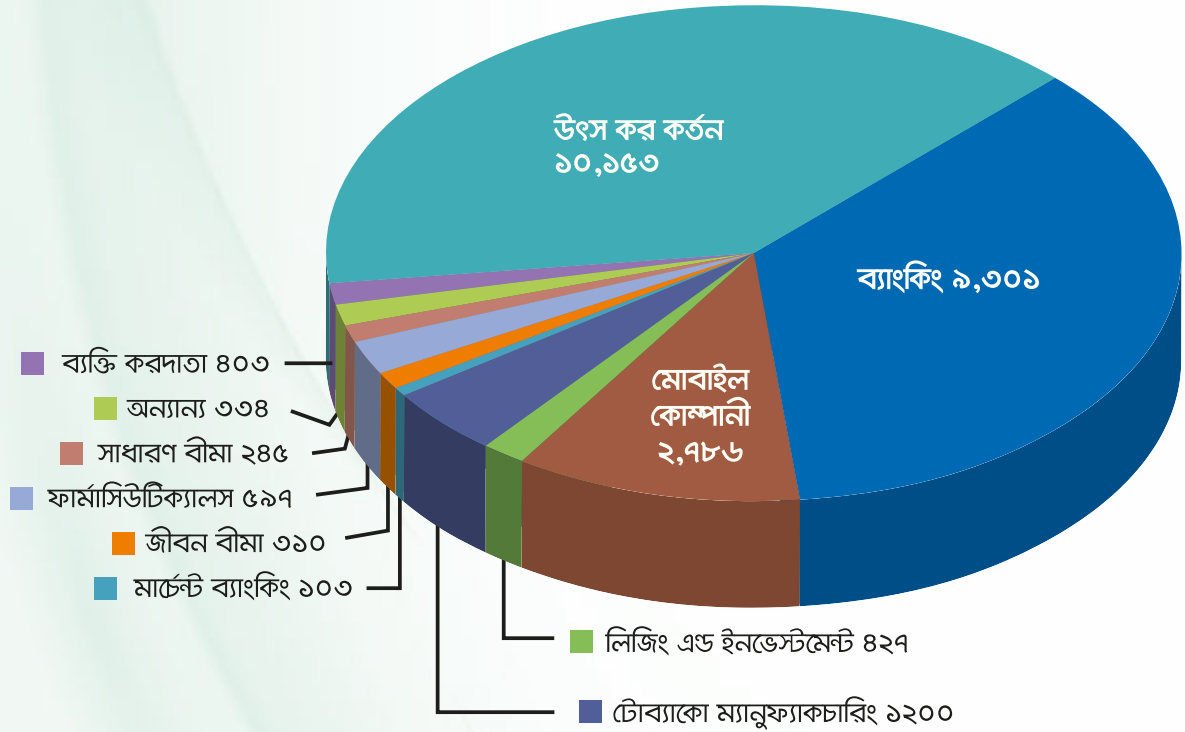
গ) ২০২০-২০২১, ২০২১-২০২২ ও ২০২২-২০২৩ অর্থ বছরে সেক্টর ভিত্তিক আদায়:

বৃহৎ করদাতা ইউনিটের মাধ্যমে ব্যাংক, বীমা, অব্যক্তিগ আর্থিক প্রতিষ্ঠান, মার্চেন্ট ব্যাংক, মোবাইল ফোন কোম্পানি এবং কিছু উৎপাদন খাতে কোম্পানি এবং তাদের পরিচালকবৃন্দ তথা বিশেষায়িত খাত হতে আয়কর আহরণ করা হয়ে থাকে। উক্ত কোম্পানিসমূহের সহিত সার্বক্ষণিক যোগাযোগ, নিবিড় সম্পর্ক, ট্যাক্সপেয়ার্স সার্ভিস উইং এর মাধ্যমে One Stop Service প্রদান এবং আয়কর আইনের যথাযথ প্রয়োগের মাধ্যমে উক্ত সেক্টরসমূহ হতে আয়কর আদায় করা হয়। ২০২০-২০২১, ২০২১-২০২২ ও ২০২২-২০২৩ অর্থ বছরে সেক্টর ভিত্তিক আদায়ের চিত্র নিম্নরূপ (কোটি টাকায়) :

| | করদাতার পর্যায় | ২০২০- ২০২১ অর্থবছরে আহরণ | আনুপাতিক হার | ২০২১- ২০২২ অর্থবছরে আহরণ | আনুপাতিক হার | ২০২২- ২০২৩ অর্থবছরে আহরণ | আনুপাতিক হার |
|-----------------------|---------------------------|-----------------------------------|-----------------|-----------------------------------|-----------------|-----------------------------------|-----------------|
| কোম্পানি করদাতা | ব্যক্তিগ | ৮,৫০৯ | ৩৫.৪৪% | ৯,২৬০ | ৩৯.১২% | ৯,৩০১ | ৩৫.৯৭% |
| | মোবাইল কোম্পানি | ২,৬৭২ | ১১.১৩% | ২,৩৩০ | ৯.৮৪% | ২,৭৮৫ | ১০.৭৭% |
| | টোব্যাকো ম্যানুফ্যাকচারিং | ১,৩৭৭ | ৫.৭৩% | ১,১৬০ | ৪.৯০% | ১,২০০ | ৪.৬৪% |
| | লিজিং এন্ড ইনভেস্টমেন্ট | ৩৯৫ | ১.৬৫% | ৩৩১ | ১.৪০% | ৪২৭ | ১.৬৫% |
| | ফার্মাসিউটিক্যালস | ৫৪২ | ২.২৬% | ৩০৭ | ১.৩০% | ৫৯৭ | ২.৩১% |
| | জীবন বীমা | ২৭৬ | ১.১৫% | ২০৫ | ০.৮৭% | ৩১০ | ১.২০% |
| | সাধারণ বীমা | ২২৫ | ৯৪% | ২০১ | ০.৮৫% | ২৪৫ | ০.৯৫% |
| | মার্চেন্ট ব্যক্তিগ | ৪৯ | ০.২০% | ৯৭ | ০.৪১% | ১০৩ | ০.৪০% |
| | অন্যান্য কোম্পানি | ২,৩৭৯ | ৯.৯১% | ৮৫১ | ৩.৫৯% | ৩৩৪ | ১.২৯% |
| | মোট | ১৬,৪২৪ | | ১৪,৭৪২ | | ১৫,৩০২ | |
| ব্যক্তি শ্রেণি করদাতা | | ২৬৩ | ১.১০% | ৩৮১ | ১.৬০% | ৪০৩ | ১.৫৫% |
| উৎসে কর কর্তন | | ৭,৩২৪ | ৩০.৫০% | ৮,৫৫৩ | ৩৬.১২% | ১০,১৫৩ | ৩৯.২৭% |
| | সর্বমোট | ২৪,০১১ | | ২৩,৬৭৬ | | ২৫,৮৫৮ | |

সেক্টর ভিত্তিক আদায়ের পরিসংখ্যান (২০২২-২০২৩ অর্থবছরের ভিত্তিতে)

সংখ্যাসমূহ কোটি টাকায়



- | | |
|-----------------------------|---------------------|
| ■ ব্যাংকিং | ■ ফার্মাসিউটিক্যালস |
| ■ মোবাইল কোম্পানী | ■ সাধারণ বীমা |
| ■ লিজিং এন্ড ইনভেস্টমেন্ট | ■ অন্যান্য |
| ■ টোব্যাকো ম্যানুফ্যাকচারিং | ■ ব্যক্তি করদাতা |
| ■ মার্চেন্ট ব্যাংকিং | ■ উৎস কর কর্তন |
| ■ জীবন বীমা | |

২০২৩-২০২৪ অর্থবছরে লক্ষ্যমাত্রা অর্জনের কর্মকৌশল

জাতীয় রাজস্ব বোর্ড কর্তৃক বৃহৎ করদাতা ইউনিট (LTU) এর ২০২৩-২০২৪ অর্থবছরে লক্ষ্যমাত্রা নির্ধারণ করা হয়েছে ৩৫,০০০ কোটি টাকা। ২০২২-২০২৩ অর্থবছরে এ ইউনিটের কর আহরণের পরিমাণ ছিল ২৫,৮৫৮ কোটি টাকা। বিগত অর্থবছরে আহরিত এ আয়করের তুলনায় ২০২৩-২০২৪ অর্থবছরের লক্ষ্যমাত্রা ৩৫% বেশি। জাতীয় রাজস্ব বোর্ড কর্তৃক নির্ধারিত এই লক্ষ্যমাত্রা পূরণে LTU দৃঢ়প্রতিজ্ঞ। করসেবা তথা করদাতাদের সন্তুষ্টির পাশাপাশি আইনের যথাযথ প্রয়োগের মাধ্যমে কাজক্ষিত লক্ষ্যমাত্রা অর্জনের জন্য LTU ইতোমধ্যে বিস্তারিত কর্মকৌশল প্রণয়নপূর্বক তা বাস্তবায়ন প্রক্রিয়ার মধ্যে রয়েছে। এ কর্মকৌশল মাসিক এবং ত্রৈমাসিক ভিত্তিতে মূল্যায়ন ব্যবস্থা রয়েছে। কর্মকৌশলের প্রধান পদক্ষেপসমূহ নিম্নরূপ:

ক. রাজস্ব আহরণ সংশ্লিষ্ট কর্ম পরিকল্পনা:

- অডিট মামলা নির্বাচন ও নিষ্পত্তি
- উচ্চ রাজস্ব সম্ভাবনাময় মামলাসমূহ দ্রুত নিষ্পত্তি ও রাজস্ব আহরণ
- বকেয়া কর আহরণ
- উৎস কর কর্তন/সংগ্রহ কার্যক্রম মনিটরিং
- অগ্রিম কর আহরণ
- মহামান্য হাইকোর্ট ডিভিশন সংশ্লিষ্ট কর মামলা নিষ্পত্তিকরণে কার্যক্রম গ্রহণ
- এডিআর এর মাধ্যমে কর মামলাসমূহ নিষ্পত্তিতে উৎসাহ প্রদান
- রিটার্ন প্রসেস কার্যক্রম সম্পাদন
- ইন্টেলিজেন্স এন্ড ইনভেস্টিগেশন সেলের কার্যক্রম জোরদার করা
- In House প্রশিক্ষণের ব্যবস্থা গ্রহণ।

খ. রাজস্ব সংগ্রহ/আহরণ সংশ্লিষ্ট সহায়ক কর্ম পরিকল্পনা:

- উৎস কর কর্তন সংশ্লিষ্ট প্রশিক্ষণ
- উৎস কর কর্তন সংক্রান্ত তথ্য কণিকা তৈরি ও বিতরণ
- উচ্চ রাজস্ব প্রদানকারী করদাতাদের সঙ্গে চা চক্র
- আয়কর পরিপত্র বিতরণ
- করদাতাদের Profile তৈরি এবং Tax Behaviour সম্পর্কিত অবস্থান নির্ণয়

গ. করদাতাদের সাথে সম্পর্ক উন্নয়ন কর্মসূচী:

- গণশুনানি কার্যক্রম গ্রহণ
- হ্যান্ডবুক তৈরি ও বিতরণ
- বার্ষিক প্রতিবেদন তৈরি ও বিতরণ
- করদাতাদের সাথে One to one Discussion Program গ্রহণ ও বাস্তবায়ন।



বৃহৎ করদাতা ইউনিট (LTU) ২০২৩-২০২৪ অর্থবছরে রাজস্ব আহরণ লক্ষ্যমাত্রা অর্জনের জন্য বছরের শুরুতেই কর্মকৌশল (Road Map) প্রণয়ন করেছে। নানামুখী এসব পদক্ষেপ গ্রহণ ও বাস্তবায়নের মাধ্যমে কাজক্ষিত লক্ষ্যমাত্রা অর্জন সম্ভবপর হবে। সম্মানিত করদাতাদের সাথে সুসম্পর্ক বজায় রেখে যথাযথ কর আহরণে বৃহৎ করদাতা ইউনিটের কর্মকর্তাবৃন্দ সদা সচেষ্ট রয়েছে।

২০২২-২০২৩ অর্থবছরে উৎসে কর্তিত আয়কর

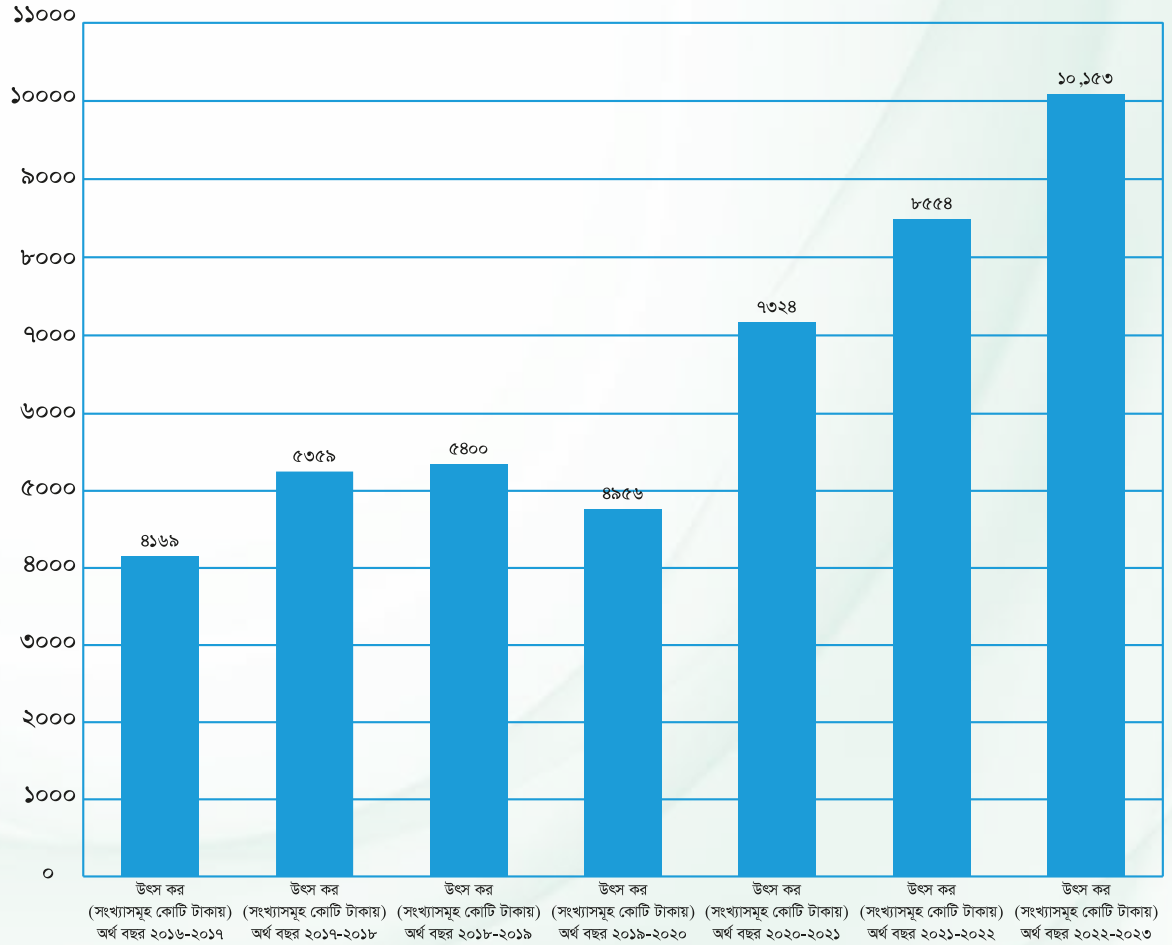
| ক্রমিক নং | খাত | ধারা | জুলাই | আগস্ট | সেপ্টেম্বর |
|--------------|---|------------------------|-------|-------|------------|
| ১ | বেতন সমূহ | ৫০ | ১৭.৭৪ | ৮৭.৯৪ | ১০৯.৭ |
| ২ | বাংলাদেশ ব্যাংক বিলের বাস্তবসূলের বাট্টা | ৫০ এ | ১২৪.৪ | ৪৮.৯২ | ৯০.৬৭ |
| ৩ | সিকিউরিটিজ সুদ | ৫১ | ০.২৫ | ২.০৪ | ৫.৪৩ |
| ৪ | কন্ট্রাক্টর বা সাবকন্ট্রাক্টর প্রদত্ত অংক | ৫২, বিধি-১৬ | ৩৭.৫৮ | ৫৯.৭২ | ৪৬.৩৩ |
| ৫ | ডাক্তারদের ফিসের জন্য | ৫২ এ (১) | ২.১৪ | ১০ | ৪.৬৭ |
| ৬ | কতিপয় সেবার অর্থপ্রদানের ক্ষেত্রে যেমন জাহাজ খালাস এজেন্সী, প্রাইভেট সিকিউরিটি সেবা | ৫২ এএ | ২২.৯৮ | ৭৭.৮ | ৬৯.৩ |
| ৭ | ওয়ার্কাস পার্টসিপেশন ফান্ড | ৫২ ডিডি | ১৭.৭৪ | ০.৬২ | ১৬.৬৬ |
| ৮ | লেটার অব ক্রেডিট এর কমিশন | ৫২ আই | ১.২৬ | ৬.৫৫ | ১৯.০২ |
| ৯ | ট্রাভেল এজেন্ট | ৫২ জেজে | ১৭.৭৪ | ০.১ | |
| ১০ | ফ্রাইট ফরওয়ার্ডিং এজেন্সী কমিশন | ৫২ এম | ০.০১ | ০.৬৩ | ১.৬৫ |
| ১১ | কনভেনশন হল, সম্মেলন কেন্দ্র ইত্যাদি হতে সেবা | ৫২ পি | ০.০২ | ০.০৪ | ০.০৭ |
| ১২ | কোন বিদেশী নাগরিককে সেবাদানের মাধ্যমে প্রাপ্ত আয়ের উপর | ৫২ কিউ | ১.০৯ | ২১.৪২ | ২৩.৬৮ |
| ১৩ | আন্তর্জাতিক ফোন কল | ৫২ আর | ০.২ | ০.২৩ | ০.৬১ |
| ১৪ | জীবন বীমার প্রিমিয়ার | ৫২ টি | ০.৩৯ | ৫.১৫ | ৩.৩২ |
| ১৫ | স্থানীয় লেটার অব ক্রেডিট | ৫২ ইউ | ১.৫ | ১১.৭৮ | ৪.৩৯ |
| ১৬ | সেলুলার মোবাইল ফোন অপারেটর | ৫২ ভি | ২৩.০৯ | ৩৮.২৫ | |
| ১৭ | গৃহসম্পত্তি | ৫৩ এ | ৪.২২ | ১১.৭৫ | ১১.২৬ |
| ১৮ | শিপিং ব্যবসা | ৫৩ এএ | ১৭.৭৪ | | |
| ১৯ | পাবলিক অবশনের মাধ্যমে পণ্য বা সম্পত্তি বিক্রয় | ৫৩ সি, বিধি-১৭ ডি | ০.০১ | ০.৩৮ | ০.১৮ |
| ২০ | এক্সপোর্ট ক্যাশ সাবসিডি | ৫৩ ডিডিডি | ৮.৪৬ | ১১৪.২ | ১২.৯৫ |
| ২১ | প্রস্তুতকৃত পণ্য বাজারজাতকরণ/বিতরণের জন্য প্রদেয়/কমিশন বাট্টা অথবা ফিস | ৫২ ই | ১৫.৫৯ | ৩৮.১৫ | ৩০.৩ |
| ২২ | বীমা কমিশন | ৫৩ জি | ১.২ | ৩.৭৩ | ৯.৫৫ |
| ২৩ | সাধারণ বীমা কোম্পানীর সার্ভেয়ারদের ফিস | ৫৩ জিজি | ০.৮ | ০.৪৯ | ০.০৯ |
| ২৪ | খালি জায়গা, অথবা প্লান্ট অথবা মেশিনারীর ভাড়ার মূল্য | ৫৩ জে, বিধি-১৭ বিবি | ০.০৭ | | |
| ২৫ | সংবাদপত্র অথবা ম্যাগাজিন অথবা ও বেসরকারী টেলিভিশন চ্যানেল | ৫৩ কে | ০.৩ | ১.১৭ | ২.৫২ |
| ২৬ | লভ্যাংশ | ৫৪ | ২.৯৬ | ৩৮.৭১ | ১৭০.৬ |
| ২৭ | অনিবাসী আয় | ৫৬ | ২.৭১ | ২৫.৬৯ | ১২৭.৮ |
| | | মোট= | ২৬৯ | ৬০৫.৫ | ৭৬০.৭ |

আদায়ের প্রধান খাতসমূহের মাসভিত্তিক আদায়

| অক্টোবর | নভেম্বর | ডিসেম্বর | জানুয়ারী | ফেব্রুয়ারী | মার্চ | এপ্রিল | মে | জুন | মোট |
|---------|---------|----------|-----------|-------------|-------|--------|-------|-------|--------|
| ১১৯.০৫ | ৬৩.১৮ | ৮৯.২৫ | ৭২.২৫ | ৯২.২৫ | ৯২.২ | ৮২.২৪ | ১০২.২ | ১৮৫.২ | ১১১৩ |
| ১০৫.৯২ | ১০৩.৯ | ১৪৪.৭৭ | ১৩৪.৮ | ১৩৪.৮ | ১৩৫ | ১৩৪.৮ | ১৩৪.৮ | ৯৪.৬২ | ১৩৮৭ |
| ৬.৬২ | ১.৭১ | ৯.৫ | ৭.৬৫ | ৭.৬৫ | ৭.৬৫ | ৭.৬৬ | ৭.৬৬ | ৭.৬৫ | ৭১.৪৭ |
| ৪২.৫ | ১৪০.৬ | ১৮৯.২ | ১৬৮.৮ | ২৩৭.৮ | ২৩৮ | ২১০.৩ | ২৫১.৩ | ২৯৬.৪ | ১৯১৮ |
| ৫.৮৭ | ০.৯৭ | ৩.৭২ | ৩.৯৭ | ৪.৯৭ | ৪.৯৭ | ৪.৯৭ | ৪.৯৭ | ৪.৯৭ | ৫৬.১৯ |
| ১৫৩.৭৮ | ৩৫.১৯ | ৮৯.৫ | ৮৭.৫৫ | ১৩৭.৬ | ১৩৮ | ১০৭.৬ | ১৩২.৬ | ২২৫.৭ | ১২৭৭ |
| ০.০১ | ০.০১ | | ০.০৫ | ০.৩ | ০.৩ | ০.৩ | ০.৩ | ০.৩ | ১৮.৮৫ |
| ৯.৭৪ | ৬.৬ | ৬.২৮ | ৬.২৮ | ৬.২৮ | ৬.২৮ | ৬.২৮ | ৬.২৮ | ৬.২৮ | ৮৭.১৩ |
| | | | | | | | | | ০.১ |
| ১.৫৬ | ০.৯৭ | ০.৬১ | ০.৬১ | ০.৬১ | ০.৬১ | ০.৬২ | ০.৬২ | ০.৬১ | ৯.১১ |
| ০.২৪ | ০.০৫ | ০.১৩ | ০.৮৩ | ২.৫৩ | ২.৫৩ | ১.১৩ | ২.৫৩ | ৪৫.৬ | ৫৫.৭ |
| ১৭.৮৬ | ২৭.৬৮ | ৪৪.২৫ | ১৮.৮৮ | ১৮.৮৯ | ১৮.৯ | ১৮.৮৯ | ১৮.৮৯ | ১২.৪৫ | ২৪২.৯ |
| ০.৩৩ | ০.২২ | ০.২৪ | ০.৫৪ | ১.৪৪ | ১.৪৪ | ১.৪৪ | ১.৪৪ | ১.৪৪ | ৯.৫৭ |
| ৪.১৪ | ৫.৩১ | ১.৯৫ | ২.২৫ | ৩.২৫ | ৩.২৫ | ৩.২৫ | ৩.২৫ | ১৬৩.৭ | ১৯৯.২ |
| ১৩.৪৪ | ৯.৭ | ১৩.৫৩ | ১৩.৫৩ | ১৩.৫৩ | ১৩.৫ | ১৩.৫৩ | ১৩.৫৩ | ১৩.৫৩ | ১৩৫.৫ |
| ১ | ২৯.১১ | | | | | | | | ৯১.৪৫ |
| ১৫.২৩ | ১০.৭৭ | ১৩.৮ | ১৬.৮ | ২২.৬৫ | ২২.৭ | ২০.৮৫ | ৩৭.৭৫ | ৫৫.৪৪ | ২৪৩.২ |
| | | ০.০২ | ০.১২ | ১.১২ | ১.১২ | ১.১২ | ১.১২ | ১.১২ | ৫.৭৪ |
| ০.৬২ | ৬ | ১.৪৯ | ১.৪৯ | ১.৪৯ | ১.৪৯ | ১.৪৯ | ১.৪৯ | ১.৪৯ | ১৭.৬২ |
| ৮৯.৪৫ | ২৯.৭৫ | ১৩.৮৩ | ৮.২৩ | ৮.২৩ | ৮.২৩ | ৮.২৩ | ৮.২৩ | ৮.২৩ | ৩১৮ |
| ১৯.৯ | ৯.৭৭ | ৪২.১৮ | ৫০.১৮ | ৭২.১৮ | ৭২.২ | ৬৩.১৯ | ৭৩.১৮ | ১৮৩.৩ | ৬৭০.১ |
| ৩.৪৬ | ৩.৮২ | ৩.৬২ | ১০.৬২ | ২৮.৮৬ | ২৮.৯ | ২২.৬২ | ৫৫.৬২ | ৩০৫.২ | ৪৭৭.২ |
| ০.০৩ | ০.০২ | ০.০৭ | ০.১ | ১.০৫ | ১.০৫ | ১.০৫ | ১.০৫ | ৪২.৫ | ৪৮.৩ |
| ০.১১ | ০.১১ | ০.২৪ | ০.২৯ | ০.৭৯ | ০.৭৯ | ০.৭৯ | ০.৭৯ | ০.০৭ | ৪.০৫ |
| ০.৯৪ | ০.৮ | ১৫.৯৮ | ১৬.০৩ | ৩০.০৩ | ৩০ | ৬.০৩ | ৬১.০৩ | ২০৫.৫ | ৩৭০.৪ |
| ২৩.৫৮ | ১৯.৯১ | ৩৯.০৪ | ৪০.০৪ | ৬০.৭৬ | ৬০.৮ | ৩৮.৭৬ | ৬১.৪৫ | ২৪৫.৭ | ৮০২.২ |
| ৩৯.১৫ | ৭১.১১ | ৪৫.৪৩ | ৩৫.৪৩ | ৩৫.৪৩ | ৩৫.৪ | ৩৫.৪৩ | ৩৫.৪৩ | ৩৫.৪৩ | ৫২৪.৫ |
| ৬৭৪.৫৩ | ৫৭৭.৩ | ৭৬৮.৬৩ | ৬৯৭.৩ | ৯২৪.৪ | ৯২৪ | ৭৯২.৫ | ১০১৮ | ২১৪২ | ১০,১৫৩ |

উৎসে আয়কর কর্তন/সংগ্রহ

রাজস্ব আহরণের সহজ ও আধুনিক পদ্ধতির মধ্যে উৎসে আয়কর কর্তন/সংগ্রহ অন্যতম। করদাতাদের প্রাপ্তি অথবা আয় অর্জনকালে সংশ্লিষ্ট বিধি বিধান অনুযায়ী স্বয়ংক্রিয়ভাবে কর কর্তন/সংগ্রহ হয়ে থাকে। এ প্রক্রিয়ায় জাতীয় রাজস্ব বোর্ড তথা বৃহৎ করদাতা ইউনিট (LTU) বিপুল অংকের রাজস্ব আহরণ করে। ২০২২-২০২৩ অর্থ বছরে বৃহৎ করদাতা ইউনিট (LTU) এর মোট সংগৃহীত ২৫,৮৫৮ কোটি টাকা রাজস্বের মধ্যে উৎসে কর কর্তনের মাধ্যমে সংগ্রহ ১০,১৫৩ কোটি টাকা। উৎসে কর কর্তনের কার্যক্রম বৃহৎ করদাতা ইউনিট (LTU) কর্তৃক নিবিড়ভাবে মনিটরিং করা হয়। কর পরিদর্শকবৃন্দ তাদের নির্দিষ্টকৃত কোম্পানিগুলোকে এই বিষয়ে পরামর্শ প্রদান করেন। এছাড়া বৃহৎ করদাতা ইউনিট (LTU) নিয়মিতভাবে উৎসে কর কর্তন বিষয়ক আইন কানুন, পদ্ধতি, অধিক্ষেত্র ইত্যাদি বিষয়ে প্রশিক্ষণ কর্মসূচীর আয়োজন করা হয়। বিভিন্ন কোম্পানির সিএফও (CFO) এবং কমাশিয়াল প্রতিনিধিবৃন্দ এতে স্বতস্ফূর্তভাবে অংশগ্রহণ করেন। বৃহৎ করদাতা ইউনিট (LTU), ঢাকার কর্মকর্তাবৃন্দ উৎসে কর্তন কর্তৃপক্ষের ই-মেইল, ফেসবুক পেজ, টেলিফোন বা ব্যক্তিগত যোগাযোগের মাধ্যমে এ বিষয় প্রতিনিয়ত মত বিনিময় করে থাকেন। e-TDS Environment এ সহজে রেজিস্ট্রেশন ও কর কর্তনের মাধ্যমে সরকারি কোষাগারে জমাদানের বিষয়ে কোম্পানিসমূহের টেকনিক্যাল টিমের সাথে মত বিনিময়ের বিষয়ে LTU কার্যকরী পদক্ষেপ গ্রহণ করেছে। বিগত কয়েক বছরের উৎসে কর কর্তনের মাধ্যমে কর আহরণের চিত্র নিম্নরূপ :



উৎসে কর কর্তন/সংগ্রহের অধিক্ষেত্র

আয়কর আইন, ২০২৩ এর অংশ ৭ এর বিধান মোতাবেক উৎসে আয়কর কর্তন/সংগ্রহ করা হয়। জাতীয় রাজস্ব বোর্ডের উৎসে কর কর্তন/সংগ্রহ সংক্রান্ত অধিক্ষেত্র আদেশ অনুযায়ী বৃহৎ করদাতা ইউনিট (LTU) এর অধিক্ষেত্রভুক্ত করদাতাবৃন্দ নিম্নোক্তভাবে তাদের উৎসে কর্তনকৃত/সংগৃহীত কর জমা প্রদান করবে:

- বৃহৎ করদাতা ইউনিট (LTU), ঢাকা এর অধিক্ষেত্রাধীন সকল করদাতা জাতীয় রাজস্ব বোর্ডের উৎসে কর কর্তন/সংগ্রহ সংক্রান্ত অধিক্ষেত্র আদেশ নং ০৮.০১.০০০০.০২৭.০৭.০০২.২০ (অংশ-২)/ তারিখঃ ২০/০৮/২০২৩ খ্রি. অনুযায়ী আয়কর আইন, ২০২৩ এর অংশ ৭ এ বর্ণিত সকল ধারায় উৎসে কর্তিত /সংগৃহীত আয়কর বৃহৎ করদাতা ইউনিট (LTU), ঢাকার অনুকূলে সরকারি কোষাগারে জমা প্রদান করবে।
- কোন ব্যাংক (বাংলাদেশ ব্যাংক ব্যতীত) বা অন্যান্য আর্থিক প্রতিষ্ঠান কর্তৃক ১০৫ (সঞ্চয় পত্রের মুনাফা), ১০৮ (আন্তর্জাতিক ফোন কলের জন্য প্রাপ্ত অর্থ), ১২৩ (রপ্তানি আয় হইতে), ১১৬ (বিদেশি ক্রেতার এজেন্টকে প্রদত্ত কমিশন বা পারিশ্রমিক পরিশোধ), ১০২ (সঞ্চয়ী আমানত ও স্থায়ী আমানত, ইত্যাদি হইতে), ১২৪ (কোন সেবা, রেভিনিউ শেয়ারিং, ইত্যাদি বাবদ বিদেশ হইতে প্রেরিত আয়), ১৩৫ (সিকিউরিটিজ হস্তান্তর হইতে), ১৩৬ (স্টক এক্সচেঞ্জের শেয়ার হোল্ডারদের শেয়ার স্থানান্তর হইতে) ও ১৩৭ (স্টক এক্সচেঞ্জের সদস্যদের নিকট হইতে) ধারা ব্যতীত অন্যান্য সকল ধারায় উৎসে কর্তিত/সংগৃহীত আয়কর বৃহৎ করদাতা ইউনিট (LTU), ঢাকার অনুকূলে জমা প্রদান করবে। উল্লেখ্য, ৯৬ (ঋণপত্রের কমিশন হিসাবে প্রাপ্ত অর্থ হইতে কর্তন) এবং ৯৭ (স্থানীয় ঋণপত্রের কমিশন হিসাবে প্রাপ্ত অর্থ হইতে কর্তন) ধারায় উৎসে কর্তিত/সংগৃহীত আয়কর বৃহৎ করদাতা ইউনিট (LTU), ঢাকার অনুকূলে জমা প্রদান করবে।
- আয়কর আইন, ২০২৩ এর ধারা ২(৩১) অনুযায়ী কোম্পানী হিসেবে সংজ্ঞায়িত কিন্তু ধারা ১৬৬(২) অনুযায়ী আয়কর রিটার্ন দাখিল হতে অব্যহতিপ্রাপ্ত এমন কোম্পানি (যেমন - রিটার্ন দাখিল হতে অব্যহতিপ্রাপ্ত সরকারের কোন কর্তৃপক্ষ বা সায়ত্বশাসিত সংস্থা, সরকারী বিশ্ববিদ্যালয়, বাংলাদেশ ব্যাংক, স্থানীয় কর্তৃপক্ষ ইত্যাদি) কর্তৃক ৯০ (মোবাইল নেটওয়ার্ক অপারেটর, প্রযুক্তিগত সহায়তা সেবা প্রদানকারী - উৎসে কর বিধিমালা, ২০২৩ এর বিধি ৪), ৯৮ (সেলুলার মোবাইল ফোন অপারেটর কর্তৃক পরিশোধিত অর্থের উপর কর কর্তন), ৯৯ (জীবন বিমা পলিসির প্রিমিয়ামের অতিরিক্ত কোনো পরিশোধ হইতে কর কর্তন), ১০০ (বিমার কমিশনের অর্থ হইতে কর্তন), ১০১ (সাধারণ বিমা কোম্পানি জরিপকারীদের ফি, ইত্যাদি হইতে কর কর্তন), ১০৬ (সিকিউরিটিজের সুদ বা মুনাফা হইতে উৎসে কর কর্তন), ১০৭ (বাংলাদেশ ব্যাংক বিলের প্রকৃত মূল্যের ছাড়ের উপর উৎসে কর কর্তন) ধারায় উৎসে কর্তিত/সংগৃহীত আয়কর বৃহৎ করদাতা ইউনিট (LTU), ঢাকার অনুকূলে জমা প্রদান করবে।

উৎসে আয়কর কর্তন/সংগ্রহের খাত, ধারা ও হার

| ক্রঃ নং | উৎসের খাত | ধারা (পূর্বতন ধারা) | উৎসে কর কর্তনের হার | এলটিইউ (LTU) এর ক্ষেত্রে প্রযোজ্যতা | | | | | | | | | | | | | | | | | | | | | | | | | | | | | | | | | | | | | | | | | | |
|---------|--|---------------------|---|-------------------------------------|--------|-----|----|----------------------------------|----|----|---|----|----|-------------------------------|----|---------|--------|-----|----|---|------|----|---|----|----|---|----|----|--|----|----|---|----|----|--|----|----|--|----|----|---|------|----|---|------|--|
| ১ | চাকরি আয় হইতে | ধারা-৮৬(৫০) | গড় হারে | | | | | | | | | | | | | | | | | | | | | | | | | | | | | | | | | | | | | | | | | | | |
| ২ | সংসদ সদস্যদের সম্মানী হইতে | ধারা-৮৭(৫০বি) | গড় হারে | | | | | | | | | | | | | | | | | | | | | | | | | | | | | | | | | | | | | | | | | | | |
| ৩ | শ্রমিক অংশগ্রহণ তহবিলে প্রদত্ত অর্থ হইতে | ধারা-৮৮(৫২ডিডি) | ১০% | | | | | | | | | | | | | | | | | | | | | | | | | | | | | | | | | | | | | | | | | | | |
| ৪ | ঠিকাদার, সরবরাহকারী ইত্যাদিকে প্রদত্ত অর্থ হইতে | ধারা-৮৯(৫২) | <p>ক) কোন চুক্তি সম্পাদন (অংশ ৭ এর অন্য কোন ধারায় উল্লিখিত পরিসেবা প্রদান বা সরবরাহের জন্য চুক্তি ব্যতীত);</p> <p>খ) পণ্য সরবরাহ;</p> <p>গ) উৎপাদন, প্রক্রিয়াকরণ বা রূপান্তর;</p> <p>ঘ) মুদ্রণ, প্যাকেজিং বা বাধাই,</p> <p>সেই ক্ষেত্রে উক্তরূপ পরিশোধের জন্য দায়িত্বপ্রাপ্ত ব্যক্তি উক্তরূপ অর্থ প্রদান বা ক্রেডিটকালে ভিত্তিমূল্যের উপর নির্ধারিত, অনধিক ১০% (দশ শতাংশ), হারে কর কর্তন করিবেন।</p> <p style="text-align: center;">সারণী-১</p> <table border="1" style="width: 100%;"> <thead> <tr> <th>ক্রঃ নং</th> <th>পরিমাণ</th> <th>হার</th> </tr> </thead> <tbody> <tr> <td>১।</td> <td>ভিত্তিমূল্য ৫০ লক্ষ টাকা পর্যন্ত</td> <td>৩%</td> </tr> <tr> <td>২।</td> <td>ভিত্তিমূল্য ৫০ লক্ষ টাকার অধিক কিন্তু ২ কোটি টাকার উর্ধ্ব নয়</td> <td>৫%</td> </tr> <tr> <td>৩।</td> <td>ভিত্তিমূল্য ২ কোটি টাকার অধিক</td> <td>৭%</td> </tr> </tbody> </table> <p style="text-align: center;">সারণী-২</p> <table border="1" style="width: 100%;"> <thead> <tr> <th>ক্রঃ নং</th> <th>বর্ণনা</th> <th>হার</th> </tr> </thead> <tbody> <tr> <td>১।</td> <td>তেল বিপণন কোম্পানি কর্তৃক তেল সরবরাহের ক্ষেত্রে</td> <td>০.৬%</td> </tr> <tr> <td>২।</td> <td>তেল বিপণন কোম্পানির ডিলার বা এজেন্ট (পেট্রোল পাম্প ব্যতীত) কর্তৃক তেল সরবরাহের ক্ষেত্রে</td> <td>১%</td> </tr> <tr> <td>৩।</td> <td>অয়েল রিফাইনারি কোম্পানি কর্তৃক তেল সরবরাহের ক্ষেত্রে</td> <td>৩%</td> </tr> <tr> <td>৪।</td> <td>গ্যাস ট্রান্সমিশনে নিয়োজিত কোম্পানির ক্ষেত্রে</td> <td>৩%</td> </tr> <tr> <td>৫।</td> <td>গ্যাস বিতরণে নিযুক্ত কোম্পানির ক্ষেত্রে</td> <td>৩%</td> </tr> <tr> <td>৬।</td> <td>এক্সট্রা হাইভোল্টেজ পাওয়ার কেবল (৩৩ কেভি হইতে ৫০০ কেভি) সরবরাহের ক্ষেত্রে</td> <td>৩%</td> </tr> <tr> <td>৭।</td> <td>এমএস বিলেট ব্যতীত সিমেন্ট, লৌহ বা লৌহ পণ্য, ফেরো অ্যালয় পণ্য উৎপাদনে নিয়োজিত শিল্প প্রতিষ্ঠানের ক্ষেত্রে</td> <td>২%</td> </tr> <tr> <td>৮।</td> <td>এমএস বিলেট উৎপাদনে নিয়োজিত শিল্প প্রতিষ্ঠানের ক্ষেত্রে</td> <td>০.৫%</td> </tr> <tr> <td>৯।</td> <td>স্থানীয়ভাবে ত্রয়কৃত এমএস স্ক্র্যাপের ক্ষেত্রে</td> <td>০.৫%</td> </tr> </tbody> </table> | ক্রঃ নং | পরিমাণ | হার | ১। | ভিত্তিমূল্য ৫০ লক্ষ টাকা পর্যন্ত | ৩% | ২। | ভিত্তিমূল্য ৫০ লক্ষ টাকার অধিক কিন্তু ২ কোটি টাকার উর্ধ্ব নয় | ৫% | ৩। | ভিত্তিমূল্য ২ কোটি টাকার অধিক | ৭% | ক্রঃ নং | বর্ণনা | হার | ১। | তেল বিপণন কোম্পানি কর্তৃক তেল সরবরাহের ক্ষেত্রে | ০.৬% | ২। | তেল বিপণন কোম্পানির ডিলার বা এজেন্ট (পেট্রোল পাম্প ব্যতীত) কর্তৃক তেল সরবরাহের ক্ষেত্রে | ১% | ৩। | অয়েল রিফাইনারি কোম্পানি কর্তৃক তেল সরবরাহের ক্ষেত্রে | ৩% | ৪। | গ্যাস ট্রান্সমিশনে নিয়োজিত কোম্পানির ক্ষেত্রে | ৩% | ৫। | গ্যাস বিতরণে নিযুক্ত কোম্পানির ক্ষেত্রে | ৩% | ৬। | এক্সট্রা হাইভোল্টেজ পাওয়ার কেবল (৩৩ কেভি হইতে ৫০০ কেভি) সরবরাহের ক্ষেত্রে | ৩% | ৭। | এমএস বিলেট ব্যতীত সিমেন্ট, লৌহ বা লৌহ পণ্য, ফেরো অ্যালয় পণ্য উৎপাদনে নিয়োজিত শিল্প প্রতিষ্ঠানের ক্ষেত্রে | ২% | ৮। | এমএস বিলেট উৎপাদনে নিয়োজিত শিল্প প্রতিষ্ঠানের ক্ষেত্রে | ০.৫% | ৯। | স্থানীয়ভাবে ত্রয়কৃত এমএস স্ক্র্যাপের ক্ষেত্রে | ০.৫% | |
| ক্রঃ নং | পরিমাণ | হার | | | | | | | | | | | | | | | | | | | | | | | | | | | | | | | | | | | | | | | | | | | | |
| ১। | ভিত্তিমূল্য ৫০ লক্ষ টাকা পর্যন্ত | ৩% | | | | | | | | | | | | | | | | | | | | | | | | | | | | | | | | | | | | | | | | | | | | |
| ২। | ভিত্তিমূল্য ৫০ লক্ষ টাকার অধিক কিন্তু ২ কোটি টাকার উর্ধ্ব নয় | ৫% | | | | | | | | | | | | | | | | | | | | | | | | | | | | | | | | | | | | | | | | | | | | |
| ৩। | ভিত্তিমূল্য ২ কোটি টাকার অধিক | ৭% | | | | | | | | | | | | | | | | | | | | | | | | | | | | | | | | | | | | | | | | | | | | |
| ক্রঃ নং | বর্ণনা | হার | | | | | | | | | | | | | | | | | | | | | | | | | | | | | | | | | | | | | | | | | | | | |
| ১। | তেল বিপণন কোম্পানি কর্তৃক তেল সরবরাহের ক্ষেত্রে | ০.৬% | | | | | | | | | | | | | | | | | | | | | | | | | | | | | | | | | | | | | | | | | | | | |
| ২। | তেল বিপণন কোম্পানির ডিলার বা এজেন্ট (পেট্রোল পাম্প ব্যতীত) কর্তৃক তেল সরবরাহের ক্ষেত্রে | ১% | | | | | | | | | | | | | | | | | | | | | | | | | | | | | | | | | | | | | | | | | | | | |
| ৩। | অয়েল রিফাইনারি কোম্পানি কর্তৃক তেল সরবরাহের ক্ষেত্রে | ৩% | | | | | | | | | | | | | | | | | | | | | | | | | | | | | | | | | | | | | | | | | | | | |
| ৪। | গ্যাস ট্রান্সমিশনে নিয়োজিত কোম্পানির ক্ষেত্রে | ৩% | | | | | | | | | | | | | | | | | | | | | | | | | | | | | | | | | | | | | | | | | | | | |
| ৫। | গ্যাস বিতরণে নিযুক্ত কোম্পানির ক্ষেত্রে | ৩% | | | | | | | | | | | | | | | | | | | | | | | | | | | | | | | | | | | | | | | | | | | | |
| ৬। | এক্সট্রা হাইভোল্টেজ পাওয়ার কেবল (৩৩ কেভি হইতে ৫০০ কেভি) সরবরাহের ক্ষেত্রে | ৩% | | | | | | | | | | | | | | | | | | | | | | | | | | | | | | | | | | | | | | | | | | | | |
| ৭। | এমএস বিলেট ব্যতীত সিমেন্ট, লৌহ বা লৌহ পণ্য, ফেরো অ্যালয় পণ্য উৎপাদনে নিয়োজিত শিল্প প্রতিষ্ঠানের ক্ষেত্রে | ২% | | | | | | | | | | | | | | | | | | | | | | | | | | | | | | | | | | | | | | | | | | | | |
| ৮। | এমএস বিলেট উৎপাদনে নিয়োজিত শিল্প প্রতিষ্ঠানের ক্ষেত্রে | ০.৫% | | | | | | | | | | | | | | | | | | | | | | | | | | | | | | | | | | | | | | | | | | | | |
| ৯। | স্থানীয়ভাবে ত্রয়কৃত এমএস স্ক্র্যাপের ক্ষেত্রে | ০.৫% | | | | | | | | | | | | | | | | | | | | | | | | | | | | | | | | | | | | | | | | | | | | |

| | | | <p>১০। চাল, গম, আলু, পেয়াজ, রসুন, মটর, ছোলা, মসুর, আদা, হলুদ, গুকনা মরিচ, ডাল, ভুট্টা, আটা, ময়দা, লবন, ভোজ্যতেল, চিনি, গোল মরিচ, এলাচ, দারুচিনি, লবঙ্গ, খেজুর, তেজপাতা, পাট, তুলা, সুতা এবং সব ধরনের ফলের ক্ষেত্রে</p> <p>১১। সরকার, সরকারের কোন কর্তৃপক্ষ, কর্পোরেশন বা সরকারের সংস্থা এবং এর সকল সংযুক্ত ও অধীনস্থ অফিস ব্যতীত অন্য কোন ব্যক্তিকে বই সরবরাহের ক্ষেত্রে</p> <p>১২। খুচরা ব্যবসায়ীর নিকট ট্রেডিং পণ্য সরবরাহের ক্ষেত্রে</p> <p>১৩। উৎপাদনকারী প্রতিষ্ঠানে কাঁচামাল সরবরাহের ক্ষেত্রে</p> | <p>২%</p> <p>৩%</p> <p>৫%</p> <p>৪%</p> | | | | | | | | | | | | | | | | | | | | | | | | | | |
|---------|---|---------------|--|---|---------------------------------|-----|---|---------------------|-----|---|--|-----|---|---|-----------|---|--|-----------|---|----------------|----|---|---------------------------------|-----|---|--|-----|---|-----------------------|-----|
| ৫ | সেবার ক্ষেত্রে পরিশোধ হইতে | ধারা-৯০(৫২এএ) | <p>কোনো সেবার জন্য কোনো নির্দিষ্ট ব্যক্তি কর্তৃক কোনো নিবাসীকে কোনো নির্দিষ্ট পরিমাণ অর্থ প্রদান করা হইলে অর্থ পরিশোধের জন্য দায়িত্বপ্রাপ্ত ব্যক্তি অর্থ পরিশোধের সময় নিম্নোক্ত সারণী মোতাবেক উৎসে কর কর্তন করিবেন:-</p> <table border="1"> <thead> <tr> <th>ক্র: নং</th> <th>সেবার বিবরণ এবং পরিশোধের পরিমাণ</th> <th>হার</th> </tr> </thead> <tbody> <tr> <td>১</td> <td>উপদেষ্টা বা পরামর্শ</td> <td>১০%</td> </tr> <tr> <td>২</td> <td>পেশাদার সেবা (Professional service), প্রযুক্তিগত সেবা ফি (Technical service fee), বা প্রযুক্তিগত সহায়তা ফি (Technical know-how or technical assistance fee)</td> <td>১০%</td> </tr> <tr> <td>৩</td> <td>ক) ক্যাটারিং; খ) ক্লিনিং; গ) সংগ্রহ এবং পুনরুদ্ধার এজেন্সি; ঘ) ব্যক্তিগত নিরাপত্তা; ঙ) জনবল সরবরাহ; চ) ক্রিয়েটিভ মিডিয়া; ছ) জন সংযোগ; জ) ইভেন্ট পরিচালনা; ঝ) প্রশিক্ষণ, কর্মশালা ইত্যাদি পরিচালনা; ঞ) কুরিয়ার সার্ভিস; ট) প্যাকিং এবং শিফটিং; ঠ) একই প্রকৃতির অন্যান্য সেবা; (১) কমিশন বা ফি এর উপরে (২) মোট বিলের উপরে</td> <td>১০% ২%</td> </tr> <tr> <td>৪</td> <td>মিডিয়া ক্রেয়ের এজেন্সি সেবা (১) কমিশন বা ফি এর উপরে (২) মোট বিলের উপরে</td> <td>১০% ২%</td> </tr> <tr> <td>৫</td> <td>ইন্ডেন্ট কমিশন</td> <td>৮%</td> </tr> <tr> <td>৬</td> <td>মিটিং ফি, ট্রেনিং ফি বা সম্মানী</td> <td>১০%</td> </tr> <tr> <td>৭</td> <td>মোবাইল নেটওয়ার্ক অপারেটর, প্রযুক্তিগত সহায়তা সেবা প্রদানকারী</td> <td>১২%</td> </tr> <tr> <td>৮</td> <td>ক্রেডিট রেটিং এজেন্সি</td> <td>১০%</td> </tr> </tbody> </table> | ক্র: নং | সেবার বিবরণ এবং পরিশোধের পরিমাণ | হার | ১ | উপদেষ্টা বা পরামর্শ | ১০% | ২ | পেশাদার সেবা (Professional service), প্রযুক্তিগত সেবা ফি (Technical service fee), বা প্রযুক্তিগত সহায়তা ফি (Technical know-how or technical assistance fee) | ১০% | ৩ | ক) ক্যাটারিং; খ) ক্লিনিং; গ) সংগ্রহ এবং পুনরুদ্ধার এজেন্সি; ঘ) ব্যক্তিগত নিরাপত্তা; ঙ) জনবল সরবরাহ; চ) ক্রিয়েটিভ মিডিয়া; ছ) জন সংযোগ; জ) ইভেন্ট পরিচালনা; ঝ) প্রশিক্ষণ, কর্মশালা ইত্যাদি পরিচালনা; ঞ) কুরিয়ার সার্ভিস; ট) প্যাকিং এবং শিফটিং; ঠ) একই প্রকৃতির অন্যান্য সেবা; (১) কমিশন বা ফি এর উপরে (২) মোট বিলের উপরে | ১০% ২% | ৪ | মিডিয়া ক্রেয়ের এজেন্সি সেবা (১) কমিশন বা ফি এর উপরে (২) মোট বিলের উপরে | ১০% ২% | ৫ | ইন্ডেন্ট কমিশন | ৮% | ৬ | মিটিং ফি, ট্রেনিং ফি বা সম্মানী | ১০% | ৭ | মোবাইল নেটওয়ার্ক অপারেটর, প্রযুক্তিগত সহায়তা সেবা প্রদানকারী | ১২% | ৮ | ক্রেডিট রেটিং এজেন্সি | ১০% |
| ক্র: নং | সেবার বিবরণ এবং পরিশোধের পরিমাণ | হার | | | | | | | | | | | | | | | | | | | | | | | | | | | | |
| ১ | উপদেষ্টা বা পরামর্শ | ১০% | | | | | | | | | | | | | | | | | | | | | | | | | | | | |
| ২ | পেশাদার সেবা (Professional service), প্রযুক্তিগত সেবা ফি (Technical service fee), বা প্রযুক্তিগত সহায়তা ফি (Technical know-how or technical assistance fee) | ১০% | | | | | | | | | | | | | | | | | | | | | | | | | | | | |
| ৩ | ক) ক্যাটারিং; খ) ক্লিনিং; গ) সংগ্রহ এবং পুনরুদ্ধার এজেন্সি; ঘ) ব্যক্তিগত নিরাপত্তা; ঙ) জনবল সরবরাহ; চ) ক্রিয়েটিভ মিডিয়া; ছ) জন সংযোগ; জ) ইভেন্ট পরিচালনা; ঝ) প্রশিক্ষণ, কর্মশালা ইত্যাদি পরিচালনা; ঞ) কুরিয়ার সার্ভিস; ট) প্যাকিং এবং শিফটিং; ঠ) একই প্রকৃতির অন্যান্য সেবা; (১) কমিশন বা ফি এর উপরে (২) মোট বিলের উপরে | ১০% ২% | | | | | | | | | | | | | | | | | | | | | | | | | | | | |
| ৪ | মিডিয়া ক্রেয়ের এজেন্সি সেবা (১) কমিশন বা ফি এর উপরে (২) মোট বিলের উপরে | ১০% ২% | | | | | | | | | | | | | | | | | | | | | | | | | | | | |
| ৫ | ইন্ডেন্ট কমিশন | ৮% | | | | | | | | | | | | | | | | | | | | | | | | | | | | |
| ৬ | মিটিং ফি, ট্রেনিং ফি বা সম্মানী | ১০% | | | | | | | | | | | | | | | | | | | | | | | | | | | | |
| ৭ | মোবাইল নেটওয়ার্ক অপারেটর, প্রযুক্তিগত সহায়তা সেবা প্রদানকারী | ১২% | | | | | | | | | | | | | | | | | | | | | | | | | | | | |
| ৮ | ক্রেডিট রেটিং এজেন্সি | ১০% | | | | | | | | | | | | | | | | | | | | | | | | | | | | |

| | | | | | |
|---|--|-----------------|---|-----------|--|
| | | | ৯ মোটর গ্যারেজ বা ওয়ার্কশপ | ৮% | |
| | | | ১০ ব্যক্তিগত কন্টেইনার পেটি বা ডকইয়ার্ড | ৮% | |
| | | | ১১ শিপিং এজেন্সি কমিশন | ৮% | |
| | | | ১২ স্টিভ ডোরিং/বার্থ অপারেশন কমিশন/ টার্মিনাল অপারেটর/শিপ হ্যান্ডলিং অপারেটর (১) কমিশন বা ফি এর উপরে (২) মোট বিলের উপরে | ১০% ৫% | |
| | | | ১৩ (১) পরিবহন সেবা, গাড়ি ভাড়া, ক্যারিয়ার সেবা এবং মেরামত ও রক্ষণাবেক্ষণ সেবা (২) রাইড শেয়ারিং সেবা, ওয়ার্কিং স্পেস সরবরাহ সেবা, আবাসন সরবরাহ সেবা সহ যেকোন প্রকার শেয়ারিং ইকনোমিক প্লাটফর্ম | ৫% | |
| | | | ১৪ বিদ্যুৎ সংগলনায় নিয়োজিত হুইলিং চার্জ | ৩% | |
| | | | ১৫ ইন্টারনেট | ১০% | |
| | | | ১৬ মোবাইল ফাইন্যান্সিয়াল সেবা প্রদানকারী প্রতিষ্ঠানের এজেন্ট, ডিস্ট্রিবিউটর, এজেন্সি বা চ্যানেল পার্টনার, যে নামেই অভিহিত হউক না কেন | ১০% | |
| | | | ১৭ উপরে উল্লিখিত নয় এবং কোন ব্যাংক, ইস্যুরেন্স, মোবাইল ফাইন্যান্সিয়াল সেবা অথবা আর্থিক প্রতিষ্ঠানের সেবা প্রদান নয় এমন কোন সেবা | ১০% | |
| ৬ | স্পর্শাতীত সম্পত্তির জন্য পরিশোধিত অর্থ হইতে | ধারা-৯১(৫২এ) | রয়্যালটি, ফ্র্যাঞ্চাইজ বা লাইসেন্স, ট্রেডমার্ক, পেটেন্ট, কপিরাইট, শিল্প নকশা, উদ্ভিদের জাত, ভৌগলিক নির্দেশক পণ্য বা মেধাসত্ত্ব সংক্রান্ত অন্য কোনো সম্পত্তি অথবা অভৌত বা অমূর্ত বা নিরাকার বিষয়ের জন্য অর্থ পরিশোধের জন্য দায়িত্বপ্রাপ্ত ব্যক্তি, উক্ত অর্থ প্রদান বা ক্রেডিটের সময় নিম্ন বর্ণিত সারণীতে উল্লিখিত হারে কর কর্তন করিবেন, যথা:- সারণী পরিশোধের বর্ণনা কর কর্তনের হার (১) (২) ভিত্তিমূল্যের পরিমাণ ২৫ (পঁচিশ) লক্ষ টাকা অতিক্রম না করলে ১০% ভিত্তিমূল্যের পরিমাণ ২৫ (পঁচিশ) লক্ষ টাকা অতিক্রম করলে ১২% | | |
| ৭ | প্রচার মাধ্যমের বিজ্ঞাপন আয় হইতে | ধারা-৯২ (৫৩কে) | সংবাদপত্র, সাময়িকী বা বেসরকারি টেলিভিশন চ্যানেল, বেসরকারি রেডিও স্টেশন, ওয়েবসাইট ইত্যাদিতে প্রচারিত বিজ্ঞাপন বা অন্য কোনো উদ্দেশ্যে পরিশোধ | ৫% | |
| ৮ | অভিনেতা, অভিনেত্রী, প্রযোজক ইত্যাদি ব্যক্তিকে পরিশোধিত অর্থ হইতে | ধারা-৯৩ (৫৩ ডি) | কোনো চলচ্চিত্র, নাটক বা টেলিভিশন বা রেডিও প্রোগ্রাম কোনো ব্যক্তি চলচ্চিত্র, নাটক, বিজ্ঞাপন বা কোনো টেলিভিশন বা রেডিও প্রোগ্রামে অভিনয়ের জন্য | ১০% | |
| ৯ | কমিশন, ডিসকাউন্ট, ফি ইত্যাদি হইতে | ধারা-৯৪ (৫৩ই) | ধারা-৯৪ (১)(২)(৩) এর বিধান অনুযায়ী | | |

| | | | | |
|----|---|----------------------------|---|--------------|
| ১০ | ট্রাভেল এজেন্টের নিকট হইতে | ধারা-৯৫ (৫২ জেজে) | বিমান টিকিট বিক্রয় বা কার্গো ভাড়া বাবদ ট্রাভেল এজেন্টকে প্রদত্ত কমিশন, ডিসকাউন্ট. ইনসেন্টিভ বোনাস, অন্য কোনো বোনাস বা সুবিধা এর উপর ধারা-৯৫ (১)(২)(৩) এর বিধান অনুযায়ী | |
| ১১ | ঋণপত্র (এলসি কমিশন) | ধারা- ৯৬ (৫২আই) | ৫% | |
| ১২ | ব্যাংক বা আর্থিক প্রতিষ্ঠান কর্তৃক Local L/C এর মাধ্যমে কমিশন হিসাবে প্রাপ্ত অর্থ | ধারা-৯৭ (৫২ইউ) | Financial Agreement আওতায় ক্রেডিট সুবিধা প্রদানের ক্ষেত্রে ** উপধারা (১) অনুযায়ী ক্রেতার পক্ষে বিক্রেতাকে অর্থ পরিশোধের ক্ষেত্রে....৩% ** উপধারা (২) অনুযায়ী ডিস্ট্রিবিউটর এর পক্ষে বিক্রেতাকে অর্থ পরিশোধের ক্ষেত্রে ১% ** উপধারা (৩) উল্লিখিত পণ্য, ধান, গম, গোল আলু, পৈয়াজ ইত্যাদি পণ্যের ক্ষেত্রে .. ২% | |
| ১৩ | সেলুলার মোবাইল ফোন অপারেটর কর্তৃক পরিশোধ | ধারা-৯৮ (৫২ভি) | ১০% | |
| ১৪ | জীবন বীমা পলিসির প্রিমিয়ামের অতিরিক্ত কোনো পরিশোধ | ধারা-৯৯ (৫২টি) | ৫% | |
| ১৫ | বিমার কমিশনের অর্থ হইতে | ধারা-১০০ (৫৩জি) | ৫% | |
| ১৬ | সাধারণ বিমা কোম্পানির জরিপকারীদের ফি, ইত্যাদি হইতে | ধারা-১০১ (৫৩জিজি) | ১৫% | |
| ১৭ | সঞ্চয়ী আমানত ও স্থায়ী আমানত, ইত্যাদি হইতে | ধারা-১০২ (৫৩এফ) | ধারা-১০২ এর বিধান অনুযায়ী | প্রযোজ্য নয় |
| ১৮ | পোস্ট অফিস সঞ্চয় ব্যাংকে রক্ষিত অর্থের উপর সুদ হইতে | ধারা-১০৩ (৫৩আই) | ১০% | |
| ১৯ | নিবাসীর সুদ আয় হইতে | ধারা-১০৪ (নতুন সংযুক্ত) | ১০% | |
| ২০ | সঞ্চয়পত্রের মুনাফা হইতে | ধারা-১০৫ (৫২ডি) | ১০% | প্রযোজ্য নয় |
| ২১ | সিকিউরিটিজের সুদ বা মুনাফা হইতে | ধারা-১০৬ (৫১) | ৫% | |
| ২২ | বাংলাদেশ ব্যাংক বিলের প্রকৃত মূল্যের ছাড়ের উপর | ধারা-১০৭ (৫০এ) | সর্বোচ্চ হারে | |
| ২৩ | আন্তর্জাতিক ফোন কলের জন্য প্রাপ্ত অর্থ হইতে | ধারা-১০৮ (৫২আর) | ধারা-১০৮ এর বিধান অনুযায়ী | প্রযোজ্য নয় |
| ২৪ | বাড়ি ভাড়া হইতে | ধারা-১০৯ (৫৩এ) | ৫% (পেমেন্ট এর সময় প্রাপক কর্তৃক রিটার্ন দাখিলের প্রমাণ দাখিলকৃত না হলে অথবা ব্যাংকিং চ্যানেলে পেমেন্ট না হলে উৎসে করের হার নির্ধারিত হার অপেক্ষা ৫০% বেশি হবে; ধারা-১৪২) | |
| ২৫ | কনভেনশন হল, কনফারেন্স সেন্টার, ইত্যাদি হইতে সেবা প্রদানের জন্য | ধারা-১১০ (৫২পি) | ৫% | |
| ২৬ | সম্পত্তি অধিগ্রহণের ক্ষতিপূরণ হইতে | ধারা-১১১ (৫২সি) | সিটি কর্পোরেশন, পৌরসভা বা ক্যান্টনমেন্ট বোর্ড এলাকার জন্য -৬% সিটি কর্পোরেশন, পৌরসভা বা ক্যান্টনমেন্ট বোর্ড এলাকার বাইরের জন্য -৩% | |
| ২৭ | নগদ রপ্তানী ভর্তুকির উপর | ধারা-১১২ (৫৩ডিডিডি) | ১০% | |
| ২৮ | পরিবহন মাণ্ডল ফরওয়ার্ড এজেন্সি কমিশন হইতে | ধারা-১১৩ (৫২এম) | ১৫% | |
| ২৯ | বিদ্যুৎ ক্রেতার বিপরীতে পরিশোধ | ধারা-১১৪ (৫২এন) | ৬% | |
| ৩০ | রিয়েল এস্টেট উন্নয়নকারীর (ডেভেলপার) নিকট হইতে ভূমির মালিক কর্তৃক প্রাপ্ত আয় হইতে | ধারা-১১৫ (৫৩পি) | ১৫% | |
| ৩১ | বিদেশী ক্রেতার এজেন্টকে প্রদত্ত কমিশন বা পারিশ্রমিক হইতে | ধারা- ১১৬ (৫৩ইই) | ১০% | প্রযোজ্য নয় |

| | | | | |
|----|---|-------------------------|--|--------------|
| ৩২ | লভ্যাংশ হইতে | ধারা-১১৭ (৫৪) | ব্যক্তির ক্ষেত্রে: টিআইএন থাকলে-১০%; টিআইএন না থাকলে-১৫% কোম্পানির ক্ষেত্রে: ধারা-১১৭ অনুযায়ী | |
| ৩৩ | লটারি, ইত্যাদি হইতে প্রাপ্ত আয় হইতে | ধারা-১১৮(৫৫) | ২০% | |
| ৩৪ | অনিবাসীদের আয় হইতে | ধারা-১১৯(৫৬) | ধারা-১১৯/বিধি ৫ অনুযায়ী | |
| ৩৫ | আমদানিকারকদের নিকট হইতে | ধারা-১২০(৫৩) | বিধি-৭ অনুযায়ী অনধিক ২০% | |
| ৩৬ | জনশক্তি রপ্তানি হইতে | ধারা-১২১(৫৩বি) | সার্ভিস চার্জ-১০% লাইসেন্স ইস্যু/নবায়ন-৫০,০০০/- | |
| ৩৭ | ক্রিয়ারিং ও ফরওয়ার্ডিং এজেন্টদের নিকট হইতে | ধারা-১২২ (৫২এএএ) | ১০% | |
| ৩৮ | রপ্তানি আয় হইতে | ধারা-১২৩ (৫৩বিবি) | ১% | প্রযোজ্য নয় |
| ৩৯ | কোনো সেবা, রেভিনিউ শেয়ারিং, ইত্যাদি বাবদ বিদেশ হইতে প্রেরিত আয় হইতে | ধারা-১২৪ (৫২কিউ) | যে কোনো ধরনের সেবা, অনলাইন প্লাটফর্মে ব্যবহারযোগ্য বিজ্ঞাপন ফি, সেবা চার্জ, কমিশন/পারিশ্রমিক, রেভিনিউ শেয়ারিং ইত্যাদি বাবদ বিদেশ হতে বাংলাদেশে ব্যক্তির ব্যাংক হিসাবে প্রেরিত অর্থের উপর- ১০% | প্রযোজ্য নয় |
| ৪০ | সম্পত্তি হস্তান্তর, ইত্যাদি হইতে | ধারা-১২৫ (৫৩এইচ) | ধারা-১২৫ এর বিধান অনুযায়ী | |
| ৪১ | রিয়েল স্টেট বা ভূমি উন্নয়নকারীর নিকট হইতে | ধারা-১২৬ (৫৩এফএফ) | ধারা-১২৬ এর বিধান অনুযায়ী | |
| ৪২ | সরকারী স্ট্যাম্প, কোর্ট ফি, কার্টিজ পেপার বাবদ পরিশোধিত কমিশন হইতে | ধারা-১২৭ (নতুন সংযোজিত) | ১০% | |
| ৪৩ | সম্পত্তির ইজারা হইতে | ধারা-১২৮ (৫৩ এইচএইচ) | ৪% | |
| ৪৪ | সিগারেট উৎপাদনকারীর নিকট থেকে উৎপাদনের জন্য ব্যাড রোলার মূল্যের উপর | ধারা-১২৯ (৫২বি) | ১০% | |
| ৪৫ | ইট প্রস্তুতকারকের নিকট হইতে | ধারা-১৩০ (৫২ এফ) | ধারা-১৩০ এর বিধান অনুযায়ী | |
| ৪৬ | ট্রেড লাইসেন্স প্রদান বা নবায়নের সময় | ধারা-১৩১ (৫২ কে) | ধারা-১৩১ এর বিধান অনুযায়ী | |
| ৪৭ | কোনো নিবাসীর জাহাজ ব্যবসা হইতে | ধারা-১৩২ (৫৩এএ) | ধারা-১৩২ এর বিধান অনুযায়ী | |
| ৪৮ | প্রকাশ্য নিলামের বিক্রি হইতে | ধারা-১৩৩ (৫৩সি) | কোনো পন্য বা সম্পত্তি সিলমোহরযুক্ত দরপত্রের মাধ্যমে প্রকাশ্যে নিলামে বিক্রয়ের ক্ষেত্রে- ১০% প্রকাশ্যে নিলামে চা বিক্রয়ের ক্ষেত্রে- ০১% | |
| ৪৯ | অ-তালিকাভুক্ত কোম্পানির শেয়ার হস্তান্তর হইতে | ধারা-১৩৪ (৫৩এন) | ১৫% | |
| ৫০ | সিকিউরিটিজ হস্তান্তর হইতে | ধারা-১৩৫ (৫৩বিবিবি) | ৫% | প্রযোজ্য নয় |
| ৫১ | স্টক এক্সচেঞ্জের শেয়ারহোল্ডারদের শেয়ার স্থানান্তর হইতে | ধারা-১৩৬ (৫৩এম) | ১৫% | প্রযোজ্য নয় |
| ৫২ | স্টক এক্সচেঞ্জের সদস্যদের নিকট হইতে | ধারা-১৩৭ (৫৩এন) | ০.০৫% | প্রযোজ্য নয় |
| ৫৩ | বাণিজ্যিকভাবে পরিচালিত মোটরযানের অগ্রিম কর | ধারা-১৩৮ (৫৩কিউ) | ধারা-১৩৮ এর বিধান অনুযায়ী | |
| ৫৪ | নৌযান পরিচালনা হইতে অগ্রিম কর | ধারা-১৩৯ (৫৩আর) | ধারা-১৩৯ এর বিধান অনুযায়ী | |
| ৫৫ | সিগারেট প্রস্তুতকারকের নিকট হইতে অগ্রিম কর | ধারা-১৫২(৬৮এ) | মাসিক নীট বিক্রয়মূল্যের ৩% | |
| ৫৬ | ব্যক্তিগত মোটরযান মালিকগণের নিকট হইতে অগ্রিম কর ও পরিবেশ সারচার্জ | ধারা-১৫৩(৬৮বি) | ধারা-১৫৩ এর বিধান অনুযায়ী | |

উৎস কর সংক্রান্ত অন্যান্য বিধানবলি

উৎসে কর্তনকৃত/সংগৃহীত আয়কর জমার কোডঃ

| | |
|----------------------------------|--------------------|
| কোম্পানি করদাতার ক্ষেত্রে | ঃ ১-১১৪৫-০০১০-০১০১ |
| ব্যক্তি শ্রেণীর করদাতার ক্ষেত্রে | ঃ ১-১১৪৫-০০১০-০১১১ |
| অন্যান্য ফি সমূহ | ঃ ১-১১৪৫-০০১০-১৮৭৬ |

উৎসে কর্তিত/সংগৃহীত কর সরকারি কোষাগারে জমার সময়সীমা

উৎসে কর বিধিমালা, ২০২৩ এর বিধি-৮ অনুযায়ী কর্তনকৃত/সংগৃহীত কর জমার সময়সীমা নিম্নরূপ

| ক্র: নং | কর্তন ও সংগ্রহের সময় | সরকারি কোষাগারে জমাদানের তারিখ |
|---------|---|--|
| ১ | অর্থবৎসরের জুলাই থেকে মে মাস পর্যন্ত | কর্তন বা সংগ্রহের মাসের শেষে পরবর্তী ০২ (দুই) সপ্তাহের মধ্যে |
| ২ | অর্থবৎসরের জুন মাসের ১ম থেকে ২০তম দিন পর্যন্ত | কর্তন বা সংগ্রহের দিনের পরবর্তী ০৭ (সাত) দিনের মধ্যে |
| ৩ | অর্থবৎসরের জুন মাসের অন্যান্য যেকোন দিন | কর্তন বা সংগ্রহের পরবর্তী দিন |

উৎসে কর্তনকৃত বা সংগৃহীত কর পরিশোধের পদ্ধতি (বিধি-৯)

উৎসে কর কর্তন বা সংগ্রহের জন্য দায়িত্বপ্রাপ্ত ব্যক্তি উপরিলিখিত বিধি ৮ এ বর্ণিত নির্দিষ্ট সময়ের মধ্যে উক্ত কর্তনকৃত অথবা সংগৃহীত কর এ-চালান বা বোর্ড কর্তৃক নির্ধারিত ই-পেমেন্ট এর মাধ্যমে সরকারের অনুকূলে জমা প্রদান করতে হবে।

উৎসে কর কর্তনে ও জমাদানে ব্যর্থতার ফলাফল (ধারা-১৪৩)

আয়কর আইন, ২০২৩ এর ধারা ১৪৩ অনুযায়ী-

১৪৩। কর্তন, সংগ্রহ, ইত্যাদির ব্যর্থতার ফলাফল।- (১) যেই ক্ষেত্রে কোন ব্যক্তি এই অংশের বিধানাবলির অধীন-

- উৎসে কর কর্তন বা সংগ্রহ করতে ব্যর্থ হন; বা
- অপেক্ষাকৃত কম হারে বা পরিমাণে কর কর্তন বা সংগ্রহ করেন; বা
- উৎসে কর কর্তন বা সংগ্রহ করিবার পর তাহা সরকারের অনুকূলে জমা প্রদান করিতে ব্যর্থ হন অথবা যেই পরিমাণ কর কর্তন বা সংগ্রহ করেন তাহার চাইতে কম পরিমাণ অর্থ সরকারের অনুকূলে জমা প্রদান করেন; বা
- অন্য কোন প্রকার পরিপালনে ব্যর্থ হন,

সেই ক্ষেত্রে এইরূপ ব্যক্তি খেলাপী করদাতা হিসেবে গণ্য হইবেন।

(২) উপ-ধারা (১) অনুযায়ী খেলাপী করদাতা হিসাবে গণ্য ব্যক্তি, এই আইনের অধীন অন্য যে সকল পরিণতির জন্য দায়ী হতে পারেন তাহা ক্ষুণ্ণ না করিয়া নিম্নবর্ণিত অর্থ পরিশোধের জন্য দায়ী থাকিবেন, যথা:-

- যেই পরিমাণ অর্থ কর্তন বা সংগ্রহ করা হয় নাই;
- যেই পরিমাণ অর্থ কর্তন বা সংগ্রহ করা আবশ্যিক এবং প্রকৃতভাবে যাহা কর্তন বা সংগ্রহ করা হইয়াছে এই দুইয়ের পার্থক্যের সমপরিমাণ অর্থ; বা
- কর কর্তন বা সংগ্রহ করিবার পর যেই পরিমাণ অর্থ সরকারের অনুকূলে জমা প্রদান করা হয় নাই তাহার সমপরিমাণ অর্থ; এবং
- অন্য কোন বিধানাবলি পরিপালনের ব্যর্থতায় অনধিক ১০ (দশ) লক্ষ টাকা।

(৩) উপ-ধারা (১) এ উল্লিখিত পরিমাণের অর্থ পরিশোধ ছাড়াও, উপ-ধারা (১) অনুযায়ী খেলাপী করদাতা হিসাবে গণ্য ব্যক্তি উপ-ধারা (২) এর দফা (ক), (খ) এবং (গ) এ উল্লিখিত পরিমাণের উপর প্রতিমাসে ২% (দুই শতাংশ) হারে অতিরিক্ত পরিমাণ অর্থ পরিশোধের জন্য দায়ী হইবেন।

*** ব্যর্থ প্রতিষ্ঠানের কর নির্ধারণের সময় কর্তনযোগ্য/সংগ্রহযোগ্য কর সংশ্লিষ্ট ব্যয় অনুমোদনযোগ্য খরচ (Allowable expense) হিসেবে বিবেচনা না করা অর্থাৎ কর্তনযোগ্য/সংগ্রহযোগ্য করের সাথে সংশ্লিষ্ট ব্যয়কে উক্ত প্রতিষ্ঠানের করযোগ্য আয় হিসেবে গণ্য করা হবে।

উৎসে করের রিটার্ন দাখিল (ধারা-১৭৭)

নিম্নবর্ণিত ব্যক্তিগণ বোর্ড কর্তৃক যেরূপ উপযুক্ত সেরূপ নির্ধারিত ফরমে অংশ ৭ এর বিধানাবলির অধীন কর্তনকৃত বা সংগ্রহকৃত করের রিটার্ন দাখিল করবেন:

(ক) স্থানীয় কর্তৃপক্ষ, স্বায়ত্তশাসিত সংস্থা, সরকারের কোন কর্তৃপক্ষ, বাংলা ভাষায় পাঠদানকারী প্রাথমিক বা প্রাক-প্রাথমিক বিদ্যালয়, সরকারি মাধ্যমিক বা উচ্চ মাধ্যমিক বিদ্যালয়, বা মাসিক পেমেণ্ট আদেশভুক্ত (এমপিও) কোনো শিক্ষা প্রতিষ্ঠান ব্যতীত অন্যান্য কোম্পানি;

(খ) ফার্ম; (গ) ব্যক্তিসংঘ; (ঘ) বেসরকারি হাসপাতাল; (ঙ) ক্লিনিক; (চ) ডায়াগনস্টিক সেন্টার এর ক্ষেত্রে উৎসে করের রিটার্ন দাখিল করা বাধ্যতামূলক।

এ সকল প্রতিষ্ঠানের কর নির্ধারণ (assessment) যে উপ কর কমিশনারের/ইউনিটের অধিক্ষেত্রাধীন তার নিকট উৎসে করের রিটার্ন দাখিল করতে হবে।

উৎসে করের রিটার্ন বিধি দ্বারা নির্ধারিত ফরমে প্রযোজ্য সকল বিবরণ ও তথ্য সন্নিবেশ করে দাখিল করতে হবে।

রিটার্নের সাথে প্রযোজ্য সকল তফসিল, বিবরণী, হিসাব, সংযোজনী এবং দলিলাদি দাখিল করতে হবে। কোম্পানির ক্ষেত্রে প্রধান কর্মকর্তা এবং অন্যান্য ক্ষেত্রে উপযুক্ত ব্যক্তি রিটার্নে স্বাক্ষর ও সত্য-প্রতিপাদন করবেন।

ধারা-১৭৭ এর উপ ধারা (৩)

| ক্র: নং | উৎসে করের রিটার্ন | রিটার্ন দাখিলের শেষ তারিখ |
|---------|----------------------|--|
| ১ | ১২ (বারো) মাসে ১২ টি | প্রতি মাসের ১৫ (পনেরো) তারিখের মধ্যে পূর্ববর্তী মাসের জন্য প্রযোজ্য রিটার্ন দাখিল করতে হবে। উপ কর কমিশনার রিটার্ন দাখিলের সময় নির্ধারিত তারিখ হতে অনধিক ১৫ (পনেরো) বা উক্ত সময়ের শেষ দিন পর্যন্ত বৃদ্ধি করতে পারবেন। |

উৎসে করের রিটার্ন দাখিলের ব্যর্থতার জন্য জরিমানার বিধান (ধারা-২৬৬)

উৎসে কর কর্তনকারী নির্দিষ্ট ব্যক্তি প্রতিমাসে বিভিন্ন খাতে যে উৎসে কর কর্তন বা আদায় করেন তার তথ্য আয়কর আইন, ২০২৩ এর ধারা-১৭৭ তে বর্ণিত বিধান অনুযায়ী বোর্ড কর্তৃক নির্ধারিত ফরমে আয়কর কর্তৃপক্ষের নিকট দাখিল করতে হবে।

উল্লিখিত উৎসে করের বিবরণী যথাসময়ে আয়কর কর্তৃপক্ষের নিকট প্রেরণের ব্যর্থতায় আয়কর আইন, ২০২৩ এর ধারা-২৬৬ অনুযায়ী জরিমানার বিধান নিম্নরূপ:

- রিটার্ন, তথ্য দাখিল বা উপস্থাপনের ব্যর্থতায় সর্বশেষ নিরূপিত আয়ের উপর ধার্যকৃত করের ১০% (দশ শতাংশ) হারে অথবা ৫ (পাঁচ) হাজার টাকা, দুটির মধ্যে যা অধিক এবং ব্যর্থতা অব্যাহত থাকলে, ব্যর্থতা অব্যাহত থাকাকালীন প্রতি মাসের জন্য অথবা তার ভগ্নাংশের জন্য ১ (এক) হাজার টাকা হারে অতিরিক্ত জরিমানা আরোপ।

সিটিজেন চার্টার

আমাদের লক্ষ্য:

আধুনিক, দক্ষ এবং টেকসই রাজস্ব প্রশাসনের মাধ্যমে করদাতা বান্ধব পরিবেশ গড়ে তুলে ফাংশনাল ব্যবস্থাপনার আওতায় কাঙ্ক্ষিত সেবাদানের মাধ্যমে রাজস্ব আহরণ বৃদ্ধি ও নির্ধারিত লক্ষ্যমাত্রা অর্জন করা।

আমাদের উদ্দেশ্য:

- সর্বোচ্চ কর্মদক্ষতা নিশ্চিতকরণের মাধ্যমে জাতীয় রাজস্ব বোর্ড কর্তৃক নির্ধারিত রাজস্ব লক্ষ্যমাত্রা অর্জন।
- সম্মানিত করদাতাগণকে সর্বোত্তম সেবা প্রদান নিশ্চিত করা।
- কর্মকর্তা ও কর্মচারীদের পেশাগত দায়িত্ব সুষ্ঠুভাবে পালন নিশ্চিত করা।
- কর্মকর্তা ও কর্মচারীদের জবাবদিহিতা ও সুশাসন নিশ্চিত করা।
- আইনের কার্যকর প্রয়োগ নিশ্চিতকরণের মাধ্যমে কর ফাঁকি ও সংশ্লিষ্ট কর ভিত্তিক সমস্যা মোকাবেলা করে কর আহরণ বৃদ্ধি করা।

বৃহৎ করদাতা ইউনিট (LTU) ঢাকা, একটি বিশেষায়িত ইউনিট। এই ইউনিটের ৪ টি ফাংশনাল উইং এর মাধ্যমে আয়কর নির্ধারণ ও কর আদায় সহ যাবতীয় কার্যক্রম সম্পন্ন হয়। সম্মানিত করদাতাগণের সুবিধার্থে এই কার্যালয়ের বিভিন্ন ইউনিটের কার্যক্রম ও করদাতাগণের করসেবা ও দায়িত্ব সম্পর্কিত তথ্যাবলি নিম্নে প্রকাশ করা হলো :

২। সেবা প্রদান প্রতিশ্রুতি

২.১. নাগরিক সেবা:

| ক্রঃ নং | সেবার নাম | সেবা প্রদান পদ্ধতি | প্রয়োজনীয় কাগজপত্র এবং প্রাপ্তিস্থান | সেবার মূল্য এবং পরিশোধ পদ্ধতি | সেবা প্রদানের সময়সীমা | দায়িত্বপ্রাপ্ত কর্মকর্তা |
|---------|---|---|--|--|---|--|
| ১ | ২ | ৩ | ৪ | ৫ | ৬ | ৭ |
| ১ | আয়কর রিটার্ন গ্রহণ সংক্রান্ত প্রাপ্তি স্বীকার পত্র প্রদান। | আয়কর আইন, ২০২৩ মোতাবেক | আয়কর রিটার্ন যথাযথভাবে দাখিলের সমর্থনে যাবতীয় প্রমাণাদি দাখিল। ট্যাক্সপেয়ার সার্ভিস উইং হতে এই সেবা পাওয়া যাবে। | প্রযোজ্য নয় | দ্রুততম সময়ের মধ্যে | উপ কর কমিশনার ট্যাক্সপেয়ার সার্ভিস উইং |
| ২ | করনির্ধারণী আদেশ, সম্পদ বিবরণী বা প্রার্থিত ডকুমেন্টের সার্টিফাইড কপি প্রদান। | প্রয়োজনীয় কোর্ট ফি ও কপিং ফি প্রদানপূর্বক আবেদন করতে হয়। | আবেদনপত্রের প্রেক্ষিতে ট্যাক্সপেয়ার সার্ভিস উইং হতে এই সেবা পাওয়া যাবে। | এ চালানের মাধ্যমে প্রয়োজনীয় ফি সরকারী কোষাগারে জমা দিতে হবে। | ৩ কার্য দিবস। | উপ কর কমিশনার ট্যাক্সপেয়ার সার্ভিস উইং |
| ৩ | ট্যাক্স ক্লিয়ারেন্স সার্টিফিকেট প্রদান। | | আবেদনপত্রের প্রেক্ষিতে এই সেবা পাওয়া যাবে। | প্রযোজ্য নয় | আবেদন প্রাপ্তির পরবর্তী ২ কার্য দিবসের মধ্যে (সকল বকেয়া পরিশোধ সাপেক্ষে) | উপ কর কমিশনার রেভিনিউ একাউন্টিং উইং |
| ৪ | আপীল, ট্রাইব্যুনাল এবং হাইকোর্ট হইতে প্রাপ্ত নির্দেশনা বাস্তবায়ন। | আয়কর আইন, ২০২৩ অনুযায়ী সময়সীমা নির্ধারিত। | প্রযোজ্য ক্ষেত্রে আদেশের কপি, দাবিনামা ও আইটি-৩০ | প্রযোজ্য নয় | আদেশ প্রাপ্তির ৩০ দিনের মধ্যে, তবে set-aside এর ক্ষেত্রে ৬০ দিনের মধ্যে। | উপ কর কমিশনার ট্যাক্স কালেকশন, এনফোর্সমেন্ট/ আপীল উইং |
| ৫ | কর নির্ধারণী আদেশের ভুল সংশোধন। | আয়কর আইন, ২০২৩ এর ধারা ৩৩০ মোতাবেক | আবেদনপত্রের প্রেক্ষিতে/ স্বপ্রণোদিতভাবে। | প্রযোজ্য নয় | আবেদন প্রাপ্তির ৩০ দিনের মধ্যে। | উপ কর কমিশনার রেভিনিউ একাউন্টিং উইং |

| | | | | | | |
|---|-------------------------------|--------------------------------------|---|--|--|--|
| ৬ | ফেরতযোগ্য কর সমন্বয়। | আয়কর আইন, ২০২৩ এর ধারা ২২৫ মোতাবেক | আবেদনপত্রের প্রেক্ষিতে রেভিনিউ একাউন্টিং উইং হতে এই সেবা পাওয়া যাবে। | প্রযোজ্য নয় | ভুল সংশোধনের জন্য আবেদনের প্রেক্ষিতে দ্রুততম সময়ের মধ্যে। | উপ কর কমিশনার রেভিনিউ একাউন্টিং উইং (যথাযথ কর্তৃপক্ষের অনুমোদন সাপেক্ষে) |
| ৭ | কর ফাঁকি সংক্রান্ত অভিযোগ। | লিখিত অভিযোগ গ্রহণ। | সংশ্লিষ্ট প্রমাণসহ অভিযোগপত্র দাখিল। | প্রযোজ্য নয় | দ্রুততম সময়ের মধ্যে। | কর কমিশনার |
| ৮ | রিভিউ পিটিশন | আয়কর আইন, ২০২৩ এর ধারা ২৮৫ মোতাবেক। | সংশ্লিষ্ট কাগজপত্রসহ নির্দিষ্ট ফরমে আবেদন। | প্রতি করবর্ষে ২০০ টাকা ও ১৭৩ ধারায় প্রযোজ্য কর পরিশোধ | আবেদনের ৬০ দিনের মধ্যে নিষ্পত্তি। | কর কমিশনার |
| ৯ | কর বিষয়ক পরামর্শ ও তথ্য সেবা | সরাসরি/টেলিফোন/লিখিত পত্রের মাধ্যমে | | প্রযোজ্য নয় | দ্রুততম সময়ের মধ্যে। | উপ কর কমিশনার ট্যাক্সপেয়ার সার্ভিস উইং |

২.২. প্রাতিষ্ঠানিক সেবা:

| ক্রঃ নং | সেবার নাম | সেবা প্রদান পদ্ধতি | সেবার মূল্যে এবং পরিশোধ পদ্ধতি | সেবা প্রদানের সময়সীমা | দায়িত্বপ্রাপ্ত কর্মকর্তা |
|---------|--|---|--------------------------------|---------------------------------------|---------------------------|
| ১ | ২ | ৩ | ৪ | ৫ | ৫ |
| ১ | সুপার এ্যানুয়েশন ফান্ড ও পেনশন ফান্ড অনুমোদন। | আয়কর আইন, ২০২৩ এর দ্বিতীয় তফসিলঃ অনুমোদিত তহবিল সমূহ/ অংশ-১ | প্রযোজ্য নয় | ১৮০ দিনের মধ্যে কর কমিশনারের অনুমোদন। | কর কমিশনার |
| ২ | গ্রাচুইটি ফান্ড অনুমোদন। | আয়কর আইন, ২০২৩ এর দ্বিতীয় তফসিলঃ অনুমোদিত তহবিল সমূহ/ অংশ-২ | প্রযোজ্য নয় | ১৮০ দিনের মধ্যে কর কমিশনারের অনুমোদন। | কর কমিশনার |
| ৩ | প্রভিডেন্ট ফান্ডস অনুমোদন। | আয়কর আইন, ২০২৩ এর দ্বিতীয় তফসিলঃ অনুমোদিত তহবিল সমূহ/ অংশ-৩ | প্রযোজ্য নয় | আবেদন পরবর্তী ৬০ দিনের মধ্যে | কর কমিশনার |

২.৩. এই সেবা প্রদানের সাথে নিম্নবর্ণিত কর্মকর্তাগণ সংশ্লিষ্ট রয়েছেন:

| ক্রঃ নং | কর্মকর্তার নাম | পদবী | টেলিফোন নম্বর | ইন্টারকম |
|---------|--------------------------|---------------|--------------------|----------|
| ১. | মিজ় তানিয়া সুলতানা | উপ কর কমিশনার | ০২-২২২২১৮০১৫ (সরা) | ০৯২৫ |
| ২. | জনাব সরদার মোঃ আবু হেলাল | উপ কর কমিশনার | ০২-২২২২১৮০০৯ (সরা) | ০৯১৬ |
| ৩. | জনাব উজ্জ্বল কুমার সরদার | উপ কর কমিশনার | ০২-২২২২১৮০১০ (সরা) | ০৯১৪ |
| ৪. | জনাব তাসনিম আলম | উপ কর কমিশনার | ০২-২২২২১৮০০৮ (সরা) | ০৯২৮ |
| ৫. | জনাব নবাব সিরাজ উদ দৌলা | উপ কর কমিশনার | ০২-২২২২১৮০১৪ (সরা) | ০৯২৯ |
| ৬. | জনাব নুরুল হুদা ভূইয়া | উপ কর কমিশনার | ০২-২২২২১৮০১১ (সরা) | ০৯২৬ |
| ৭. | জনাব মোঃ আইয়ুব আলী | উপ কর কমিশনার | ০২-২২২২১৮০১২ (সরা) | ০৯২৭ |

এছাড়া নিম্নোক্ত কর্মকর্তাগণও সেবা প্রদানে সংশ্লিষ্ট রয়েছেন:

| ক্রঃ নং | কর্মকর্তার নাম | পদবী |
|---------|-----------------------------|---------------|
| ৮. | জনাব মুসতবা ইশতিয়াক আহমদ | উপ কর কমিশনার |
| ৯. | জনাব মোঃ আহসান উল্লাহ রাসেল | উপ কর কমিশনার |
| ১০. | জনাব মোঃ আহসান-উজ-জামান | উপ কর কমিশনার |
| ১১. | মিজ সুবর্ণা পন্ডিত | উপ কর কমিশনার |
| ১২. | জনাব মোঃ নাজমুল হুদা | উপ কর কমিশনার |
| ১৩. | জনাব এস এম বশির আহমেদ | উপ কর কমিশনার |
| ১৪. | জনাব সুমন কুমার বর্মন | উপ কর কমিশনার |
| ১৫. | জনাব হাই সিং অং মার্মা | উপ কর কমিশনার |
| ১৬. | জনাব মোঃ মফিজুর রহমান | উপ কর কমিশনার |

বৃহৎ করদাতা ইউনিট (LTU), চট্টগ্রাম শাখা

| ক্রঃ নং | কর্মকর্তার নাম | পদবী | ফোনঃ (কার্যালয়) |
|---------|------------------------------|---|------------------|
| ১. | জনাব মোঃ ছায়িদুজ্জামান ভূঞা | অতিরিক্ত কর কমিশনার (অতিরিক্ত দায়িত্ব)(চট্টগ্রাম শাখা) | ০৩১-৭২৭৪০১ |
| ২. | জনাব মোঃ নাদিম হোসেন | উপ কর কমিশনার (চট্টগ্রাম শাখা) অডিট টিম- এ | ০৩১-৭২৭৪০১ |
| ৩. | জনাব আওরঙ্গজেব খান | উপ কর কমিশনার (চট্টগ্রাম শাখা) অডিট টিম- বি | ০৩১-৭২৭৪০১ |

৩। অভিযোগ ব্যবস্থাপনা পদ্ধতি (GRS)

সেবা প্রাপ্তিতে অসন্তুষ্ট হলে দায়িত্বপ্রাপ্ত কর্মকর্তার সঙ্গে যোগাযোগ করুন। তিনি সমাধান দিতে ব্যর্থ হলে নিম্নোক্ত পদ্ধতিতে যোগাযোগ করে আপনার সমস্যা অবহিত করুন।

| ক্রঃ নং | কখন যোগাযোগ করবেন | যোগাযোগের ঠিকানা | নিষ্পত্তির সময়সীমা |
|---------|--|--|----------------------|
| ১ | দায়িত্বপ্রাপ্ত কর্মকর্তা সমাধান দিতে ব্যর্থ হলে | নাম: সৈয়দ মহিদুল হাসান, অতিরিক্ত কর কমিশনার (ফোকাল পয়েন্ট কর্মকর্তা), বৃহৎ করদাতা ইউনিট (LTU), ঢাকা। ফোন নং ০২-২২২২১৮০০৩(সরা) ইন্টারকম ০৯৪০ এর নিকট। | দ্রুততম সময়ের মধ্যে |
| ২ | GRS ফোকাল পয়েন্ট কর্মকর্তা নির্দিষ্ট সময়ে সমাধান দিতে ব্যর্থ হলে | মোঃ ইকবাল বাহার, পদবী: কর কমিশনার, বৃহৎ করদাতা ইউনিট (LTU), ঢাকা। ফোন নং ০২-২২২২১৮০০১ (সরা) ০২-২২২২১৮০০২ (পিএ) ইন্টারকম ০৯৪১ এর নিকট। | দ্রুততম সময়ের মধ্যে |

৪। আপনার কাছে আমাদের প্রত্যাশা

| ক্রঃ নং | প্রতিশ্রুতি/কাজিত সেবা প্রাপ্তির লক্ষ্য করণীয় |
|---------|--|
| ১ | সঠিক সময়ে আয়কর রিটার্ন দাখিল করা |
| ২ | উৎসে করের ক্ষেত্রে, PSR পরিপালন নিশ্চিত করা |
| ৩ | উৎসে আয়কর মাসিক রিটার্ন ফর্মটি সঠিক ও সম্পূর্ণভাবে পূরণ করে পরবর্তী মাসের ১৫ তারিখের মধ্যে জমা প্রদান এবং যথাযথভাবে কর পরিশোধ করা |
| ৪ | ব্যবসা বন্ধ হলে অফিসকে অবহিত করা |
| ৫ | গৃহ সম্পত্তি ভাড়া শূন্য থাকলে কর অফিসকে অবহিত করা |
| ৬ | আয়কর রিটার্নে প্রদর্শিত আয়, ব্যয় ও বিনিয়োগের সমর্থনে প্রমাণাদি দাখিল করা |
| ৭ | কর অফিসের নোটিশ/পত্র পেলে অবহেলা না করে বিধি মোতাবেক তার জবাব প্রদান করা বাঞ্ছনীয় |
| ৮ | কর ফাঁকি সংক্রান্ত কোন তথ্য থাকলে আয়কর অফিসকে অবহিত করা |
| ৯ | উৎসে করের অধিক্ষেত্র আদেশ মোতাবেক কর্তৃত উৎসে কর বৃহৎ করদাতা ইউনিট (LTU), ঢাকা এর কোড অনুযায়ী যথাযথভাবে এ চালানের মাধ্যমে জমাদান। জমা প্রদানের কোড: কোম্পানী ১-১১৪৫-০০১০-০১০১, আয়কর কোম্পানী ব্যতীত ১-১১৪৫-০০১০-০১১১, অন্যান্য ফি ১-১১৪৫-০০১০-১৮৭৬ |
| ১০ | সম্ভাব্য সরল সুদ পরিহারের জন্য যথাসময়ে অগ্রিম করের কিস্তি পরিশোধ করা |
| ১১ | কর অফিসের নোটিশ/পত্র পেলে অবহেলা না করে বিধি মোতাবেক তার জবাব প্রদান করা বাঞ্ছনীয় |
| ১৩ | অধিকতর তথ্যের জন্য ওয়েব সাইট www.ltu.gov.bd ব্যবহার করুন |

নিজে কর দিন ও অপরকে কর প্রদানে উৎসাহিত করুন

মোঃ ইকবাল বাহার
কর কমিশনার
বৃহৎ করদাতা ইউনিট (LTU), ঢাকা।

**বৃহৎ করদাতা ইউনিট (LTU) এর
কর্মকর্তাদের নাম, পদবি, ফোন এবং ই-মেইল**

| কর্মকর্তার নাম | পদবি | ফোনঃ (কার্যালয়) | ইন্টারকম | মোবাইল/ই-মেইল |
|------------------------|---------------------|--------------------|----------|-----------------------------|
| মোঃ ইকবাল বাহার | কর কমিশনার | ০২-২২২২১৮০০২ (পিএ) | ০৯৪১ | iqbal_bhr@yahoo.com |
| সৈয়দ মহিদুল হাসান | অতিরিক্ত কর কমিশনার | ০২-২২২২১৮০০৪ (সরা) | ০৯৪৬ | smh11west@gmail.com |
| হাসিনা আক্তার খান | অতিরিক্ত কর কমিশনার | ০২-২২২২১৮০০৩ (সরা) | ০৯৪০ | hasinaakterkhan26@gmail.com |
| দুলাল চন্দ্র পাণ্ডে | যুগ্ম কর কমিশনার | | | dudalpanday@yahoo.com |
| মোহাম্মদ শাহাদাত হোসেন | যুগ্ম কর কমিশনার | ০২-২২২২১৮০০৫ (সরা) | ০৯৪৭ | shadattax@gmail.com |
| নিগার সুলতানা | যুগ্ম কর কমিশনার | ০২-২২২২১৮০০৬ (সরা) | ০৯৪৩ | nigar24b@yahoo.com |
| ফারজানা সুলতানা | যুগ্ম কর কমিশনার | ০২-২২২২১৮০০৭ (সরা) | ০৯৩৩ | farzana_nbr@yahoo.com |
| তানিয়া সুলতানা | উপ কর কমিশনার | ০২-২২২২১৮০১৫ (সরা) | ০৯২৫ | tanasultana28tax@gmail.com |
| সরদার মোঃ আবু হেলাল | উপ কর কমিশনার | ০২-২২২২১৮০০৯ (সরা) | ০৯১৬ | helal.nbr@gmail.com |
| মুসতবা ইশতিয়াক আহমদ | উপ কর কমিশনার | | | mamun_bappa96@yahoo.com |
| মোঃ আহসান উল্লাহ রাসেল | উপ কর কমিশনার | | | ahsan.russel@yahoo.com |
| মোঃ আহসান-উজ-জামান | উপ কর কমিশনার | | | saurov1986@gmail.com |
| সুবর্ণা পন্ডিত | উপ কর কমিশনার | | | pabdit.tax@gmail.com |
| উজ্জ্বল কুমার সরদার | উপ কর কমিশনার | ০২-২২২২১৮০১০ (সরা) | ০৯১৪ | ujjwal31tax@gmail.com |
| তাসনিম আলম | উপ কর কমিশনার | ০২-২২২২১৮০০৮ (সরা) | ০৯২৮ | tshawon@yahoo.com |
| মোঃ নাজমুল হুদা | উপ কর কমিশনার | | | najmulhuda007@gmail.com |
| নবাব সিরাজ উদ দৌলা | উপ কর কমিশনার | ০২-২২২২১৮০১৪ (সরা) | ০৯২৯ | sirajdawla36@gmail.com |
| এস.এম. বশির আহমেদ | উপ কর কমিশনার | | | ahmedbashir03@yahoo.com |
| নুরুল হুদা ভূইয়া | উপ কর কমিশনার | ০২-২২২২১৮০১১ (সরা) | ০৯২৬ | huda.netrokona@gmail.com |
| সুমন কুমার বর্মন | উপ কর কমিশনার | | ০৯২৪ | sumon@gmail.com |
| মোঃ আইয়ুব আলী | উপ কর কমিশনার | ০২-২২২২১৮০১২ (সরা) | ০৯২৭ | aieyub@gmail.com |
| হাইসিংঅং মার্মা | উপ কর কমিশনার | | ০৯৩৪ | haisingaung833@gmail.com |
| মোঃ মফিজুর রহমান | উপ কর কমিশনার | | | minhaz1064@gmail.com |

বৃহৎ করদাতা ইউনিট (LTU), চট্টগ্রাম শাখা

| কর্মকর্তার নাম | পদবি | ফোনঃ (কার্যালয়) | মোবাইল/ই-মেইল |
|-------------------------|---------------------|------------------|-------------------------|
| মোঃ ছায়িদুজ্জামান ভূঞা | অতিরিক্ত কর কমিশনার | ০৩১-৭২৭৪০১ | saiduzzanam71@gmail.com |
| আওরঙ্গজেব খান | উপ কর কমিশনার | ০৩১-৭২৭৪০১ | awrange23@yahoo.com |
| মোঃ নাদিম হোসেন | উপ কর কমিশনার | ০৩১-৭২৭৪০১ | nhsylhet22@gmail.com |

জাতীয় পর্যায়ে ট্যাক্স কার্ড প্রদান ও বৃহৎ করদাতা ইউনিট (LTU)

সরকার ঘোষিত “জাতীয় ট্যাক্স কার্ড নীতিমালা, ২০১০ (সংশোধিত)” এর বিধান অনুযায়ী ২০২২-২০২৩ কর বছরে (ক) ব্যক্তি-৭৬, (খ) কোম্পানি-৫৪ এবং (গ) অন্যান্য-১১ এই (তিন) ক্যাটাগরিতে ১৪১ (একশত একচল্লিশ) টি ট্যাক্স কার্ড প্রদান করা হয়। এই তালিকায় বৃহৎ করদাতা ইউনিট (LTU) এর করদাতা ছিল ৩০। ক্যাটাগরি ভিত্তিক তাদের নাম ও ঠিকানা নিম্নে উপস্থাপন করা হলো :

ব্যক্তি পর্যায়ে ট্যাক্স কার্ড প্রাপ্ত করদাতাগণের তালিকা

সিনিয়র সিটিজেন ক্যাটাগরি

| ক্রঃ নং | করদাতার নাম | ঠিকানা |
|---------|--------------------|--------------------------------|
| ১. | গোলাম দস্তগীর গাজী | ৪, সিদ্ধেশ্বরী লেন, ঢাকা-১০০০। |

মহিলা ক্যাটাগরি

| ক্রঃ নং | করদাতার নাম | ঠিকানা |
|---------|--------------|--|
| ১. | শাহনাজ রহমান | এন,ই,জে- ৪, রোড নং-৮৩ গুলশান-২, ঢাকা-১২১২। |

সাংবাদিক ক্যাটাগরি

| ক্রঃ নং | করদাতার নাম | ঠিকানা |
|---------|-------------|---|
| ১. | মাহফুজ আনাম | ফ্ল্যাট-৩০২, বাড়ী-৩৪, হাউজ-১০৪, গুলশান-২, ঢাকা-১২১২। |

প্রকৌশলী ক্যাটাগরি

| ক্রঃ নং | করদাতার নাম | ঠিকানা |
|---------|---------------------------|--|
| ১. | প্রকৌশলী মোঃ আতিকুর রহমান | সিভিল ইঞ্জিনিয়ার্স ভবন (লেভেল-০২), ৬৯ মহাখালী বা/এ, ঢাকা-১২১২। |

অন্যান্য ক্যাটাগরি

| ক্রঃ নং | করদাতার নাম | ঠিকানা |
|---------|--------------|--|
| ১. | নাফিস সিকদার | কনফিডেন্স সেন্টার, খ/৯ শাহাজাদপুর, গুলশান, ঢাকা। |

কোম্পানি পর্যায়ে ট্যাক্স কার্ড প্রাপ্ত করদাতাদের তালিকা

ব্যাংকিং ক্যাটাগরি

| ক্রঃ নং | করদাতার নাম | ঠিকানা |
|---------|--|--|
| ১. | ইসলামী ব্যাংক বাংলাদেশ পিএলসি | ইসলামী ব্যাংক টাওয়ার ৪০, দিলকুশা বানিজ্যিক এলাকা, ঢাকা-১০০০। |
| ২. | স্ট্যান্ডার্ড চার্টার্ড ব্যাংক, বাংলাদেশ ব্রাঞ্চ | পোর্ট লিংক টাওয়ার ৬৭, গুলশান এভিনিউ, গুলশান, ঢাকা। |
| ৩. | ব্রাক ব্যাংক পিএলসি | অনিক টাওয়ার, ২২০/বি, গুলশান লিংক রোড, তেজগাঁও, ঢাকা-১২০৮। |
| ৪. | ডাচ-বাংলা ব্যাংক লিমিটেড | ৪৭, মতিঝিল বা/এ, ঢাকা-১০০০। |
| ৫. | ইস্টার্ন ব্যাংক পিএলসি | ১০০, গুলশান এভিনিউ, ঢাকা-১২১২। |

অ-ব্যাংকিং আর্থিক ক্যাটাগরি

| ক্রঃ নং | করদাতার নাম | ঠিকানা |
|---------|---|--|
| ১. | ইনফ্রাস্ট্রাকচার ডেভেলপমেন্ট কোম্পানি লিমিটেড | ইউটিসি বিল্ডিং, লেভেল-১৬ ও ১৭, ৮ পান্থপথ, কাওরানবাজার, ঢাকা-১২১৫। |
| ২. | আইডিএলসি ফাইন্যান্স লিমিটেড | বে'স গ্যালেরিয়া (২য়তলা), ৫৭ গুলশান এভিনিউ, গুলশান-১, ঢাকা-১২১২। |
| ৩. | বাংলাদেশ ইনফ্রাস্ট্রাকচার ফাইন্যান্স ফান্ড লিমিটেড | বোরাক ইউনিট হাইটস, লেভেল-৩, ১১৭ কাজী নজরুল ইসলাম এভিনিউ, ইন্সটন গার্ডেন, ঢাকা-১২১৭। |
| ৪. | ডিবিএইচ ফাইন্যান্স পিএলসি | ল্যান্ডমার্ক (১০ম তলা) ১২-১৪, গুলশান নর্থ বা/এ, গুলশান-২, ঢাকা-১২১২ |

টেলিকমিউনিকেশন ক্যাটাগরি

| ক্রঃ নং | করদাতার নাম | ঠিকানা |
|---------|--------------------|--|
| ১. | গ্রামীণফোন লিমিটেড | জিপি হাউজ, বসুন্ধরা, বারিধারা, ভাটারা, ঢাকা। |

প্রকৌশল ক্যাটাগরি

| ক্রঃ নং | করদাতার নাম | ঠিকানা |
|---------|--|---|
| ১. | বি এস আর এম স্টিলস্ লিমিটেড | আলী ম্যানসান, ১২০৭/১০৯৯, সদরঘাট রোড, চট্টগ্রাম। |
| ২. | বাংলাদেশ স্টিল্ রি-রোলিং মিলস্ লিমিটেড | আলী ম্যানসান, ১২০৭/১০৯৯, সদরঘাট রোড, চট্টগ্রাম। |

খাদ্য ও আনুষঙ্গিক ক্যাটাগরি

| ক্রঃ নং | করদাতার নাম | ঠিকানা |
|---------|-------------------------------|---|
| ১. | নেসলে বাংলাদেশ পিএলসি | নীনা কাব্য, তেজগাঁও-গুলশান লিংক রোড, তেজগাঁও শি/এ, ঢাকা-১২১৬। |
| ২. | অলিম্পিক ইন্ডাস্ট্রিজ লিমিটেড | আমিন কোর্ট (৭ম তলা), ৬২-৬৩, মতিঝিল বা/এ, ঢাকা-১০০০। |

জ্বালানি ক্যাটাগরি

| ক্রঃ নং | করদাতার নাম | ঠিকানা |
|---------|---|---|
| ১. | তিতাস গ্যাস ট্রান্সমিসন এন্ড ডিস্ট্রিবিউশন কোম্পানী লিমিটেড | তিতাস গ্যাস ভবন, ১০৫, কাজী নজরুল ইসলাম এভিনিউ কাওরান বাজার বা/এ, ঢাকা-১২১৫। |
| ২. | শেভরন বাংলাদেশ ব্লক থার্মিন এন্ড ফার্টিন লিমিটেড | গুলশান সেন্টার পয়েন্ট, প্লট নং-২৩-২৬, রোড-৯০ গুলশান-২, ঢাকা-১২১২। |

স্পিনিং ও টেক্সটাইল ক্যাটাগরি

| ক্রঃ নং | করদাতার নাম | ঠিকানা |
|---------|----------------------------|--|
| ১. | স্কয়ার টেক্সটাইলস্ পিএলসি | “স্কয়ার সেন্টার”, ৪৮, মহাখালী, ঢাকা-১২১৩। |
| ২. | কোটস বাংলাদেশ লিমিটেড | টাওয়ার ১১৭, তেজগাঁও শি/এ, ঢাকা-১২১৬। |

ঔষধ ও রসায়ন ক্যাটাগরি

| ক্রঃ নং | করদাতার নাম | ঠিকানা |
|---------|-----------------------------------|--|
| ১. | স্কয়ার ফার্মাসিউটিক্যালস্ পিএলসি | “স্কয়ার সেন্টার”, ৪৮, মহাখালী, ঢাকা-১২১৩। |

প্রিন্ট ও ইলেকট্রনিক মিডিয়া ক্যাটাগরি

| ক্রঃ নং | করদাতার নাম | ঠিকানা |
|---------|----------------------|------------------------------|
| ১. | মিডিয়াস্টার লিমিটেড | ১৯, কাওরান বাজার, ঢাকা-১২১৫। |

চামড়া শিল্প ক্যাটাগরি

| ক্রঃ নং | করদাতার নাম | ঠিকানা |
|---------|-------------------------------------|---|
| ১. | বাটা সু কোম্পানি (বাংলাদেশ) লিমিটেড | টঙ্গী শিল্প এলাকা, টঙ্গী, গাজীপুর |
| ২. | এপেক্স ফুটওয়্যার লিমিটেড | বাড়ী নং-৬, রোড নং-১৩৭, ব্লক-এসই (ডি), গুলশান-১, ঢাকা-১২১২। |

অন্যান্য ক্যাটাগরি

| ক্রঃ নং | করদাতার নাম | ঠিকানা |
|---------|---|---|
| ১. | ব্রিটিশ আমেরিকান টোব্যাকো বাংলাদেশ কোম্পানি লিমিটেড | নিউ ডিওএইচএস, মহাখালী, ঢাকা-১২০৬। |
| ২. | আমেরিকান লাইফ ইন্স্যুরেন্স কোম্পানি | মেটলাইফ বিল্ডিং, ১৮-২০, মতিঝিল বা/এ, ঢাকা-১০০০। |
| ৩. | সাধারণ বীমা কর্পোরেশন | ৩৩. দিলকুশা বা/এ, ঢাকা-১০০০। |

সিটি কর্পোরেশন ও জেলা পর্যায়ে সম্মাননা প্রদান এবং বৃহৎ করদাতা ইউনিট (LTU)

সরকার ঘোষিত “জেলা ভিত্তিক সর্বোচ্চ ও দীর্ঘ সময় আয়কর প্রদানকারী করদাতাদের পুরস্কার প্রদান নীতিমালা, ২০০৮” এর বিধান অনুযায়ী ২০২২-২০২৩ কর বছরে সিটি কর্পোরেশন ও জেলা পর্যায়ে ৫২৫ জন সেরা করদাতাকে সম্মাননা প্রদান করা হয়। এ তালিকায় বৃহৎ করদাতা ইউনিট (LTU) এর ৭(সাত) জন করদাতা সম্মাননা প্রাপ্ত হন।

ঢাকা সিটি কর্পোরেশন

দীর্ঘ সময় কর প্রদানকারী করদাতা

| ক্রঃ নং | করদাতার নাম | ঠিকানা |
|---------|--------------------------|---------------------------------------|
| ১. | আলহাজ্ব সৈয়দ আবুল হোসেন | বাড়ি নং-১৮, রোড-৯৬, গুলশান-০২, ঢাকা। |

সর্বোচ্চ কর প্রদানকারী করদাতা

| ক্রঃ নং | করদাতার নাম | ঠিকানা |
|---------|-----------------|--|
| ১. | সালমান এফ রহমান | ১৭, ধানমন্ডি আর/এ, রোড নং-০২, ঢাকা-১২০৫। |
| ২. | এ এস এফ রহমান | ১৭, ধানমন্ডি আর/এ, রোড নং-০২, ঢাকা-১২০৫। |

তরুণ পুরুষ সর্বোচ্চ কর প্রদানকারী করদাতা

| ক্রঃ নং | করদাতার নাম | ঠিকানা |
|---------|-----------------------------|--|
| ১. | মোহাম্মদ সাজ্জাদ উন নেওয়াজ | নেওয়াজ ভিলা, বাসা: ১২, রাস্তা: ১১৬, গুলশান-১, ঢাকা। |

চট্টগ্রাম সিটি কর্পোরেশন

দীর্ঘ সময় কর প্রদানকারী করদাতা

| ক্রঃ নং | করদাতার নাম | ঠিকানা |
|---------|------------------------------|--|
| ১. | আবু মোহাম্মদ জিয়াউদ্দিন খান | শ্যামা, বাটালি হিলস্, ১৩২/১৫১, লালখান বাজার বাঘঘোনা, খুলশী, চট্টগ্রাম। |

সর্বোচ্চ কর প্রদানকারী মহিলা করদাতা

| ক্রঃ নং | করদাতার নাম | ঠিকানা |
|---------|------------------|--|
| ১. | বিলকীছ আলীহোসাইন | হাউজ নং-০৪, রোড নং-০৩, নাসিরাবাদ হাউজিং সোসাইটি, নাসিরাবাদ, চট্টগ্রাম। |

তরুণ পুরুষ সর্বোচ্চ কর প্রদানকারী করদাতা

| ক্রঃ নং | করদাতার নাম | ঠিকানা |
|---------|------------------|--|
| ১. | মোঃ আকতার পারভেজ | পিএইচপি হাউজ, ৩১ আত্রাবাদ বা/এ, চট্টগ্রাম। |

বৃহৎ করদাতা ইউনিট (LTU) কর্তৃক আয়োজিত শীর্ষ প্রাতিষ্ঠানিক করদাতাদের বিশেষ সম্মাননা-২০২৩

বিগত অর্থবছরে বৃহৎ করদাতা ইউনিটের আহরিত রাজস্বের পরিমাণ ছিল ২৫,৮৫৮ কোটি টাকা। এ ইউনিটের সম্মানিত করদাতাদের ঐকান্তিক সহযোগিতায় এই রাজস্ব আহরণ হওয়ার প্রেক্ষিতে পূর্ববর্তী বছরসমূহের ধারাবাহিকতায় বৃহৎ করদাতা ইউনিট কর্তৃক শীর্ষ প্রাতিষ্ঠানিক করদাতাদের বিশেষ সম্মাননা-২০২৩ প্রদান করা হয়। ২০২২-২০২৩ করবর্ষের আয়কর পরিশোধের ভিত্তিতে মোট ১৪ (চৌদ্দটি) টি ক্যাটাগরিতে ৫৪ (চুয়ান্ন) টি প্রাতিষ্ঠানিক করদাতাকে এ সম্মাননা প্রদান করা হয়, যার তালিকা নিম্নরূপ:

ব্যাকিং ক্যাটাগরি

| ক্র.নং | করদাতা কোম্পানীর নাম |
|--------|---|
| ০১ | ইসলামী ব্যাংক বাংলাদেশ পিএলসি |
| ০২ | স্ট্যান্ডার্ড চার্টার্ড ব্যাংক, বাংলাদেশ ব্রাঞ্চ |
| ০৩ | ব্র্যাক ব্যাংক পিএলসি |
| ০৪ | ডাচ-বাংলা ব্যাংক লিমিটেড |
| ০৫ | ইস্টার্ন ব্যাংক পিএলসি |
| ০৬ | দি সিটি ব্যাংক পিএলসি |
| ০৭ | ইউনাইটেড কমার্শিয়াল ব্যাংক পিএলসি |
| ০৮ | দি হংকং এন্ড সাংহাই ব্যাংকিং কর্পোরেশন লিঃ, বাংলাদেশ ব্রাঞ্চ |
| ০৯ | প্রাইম ব্যাংক পিএলসি |
| ১০ | আল আরাফা ইসলামী ব্যাংক পিএলসি |
| ১১ | আইএফআইসি ব্যাংক পিএলসি |
| ১২ | ফার্স্ট সিকিউরিটি ইসলামী ব্যাংক পিএলসি |
| ১৩ | ট্রাস্ট ব্যাংক লিঃ |
| ১৪ | মিউচুয়াল ট্রাস্ট ব্যাংক পিএলসি |
| ১৫ | অগ্রণী ব্যাংক পিএলসি |
| ১৬ | দি প্রিমিয়ার ব্যাংক পিএলসি |
| ১৭ | ব্যাংক এশিয়া লিঃ |
| ১৮ | ঢাকা ব্যাংক পিএলসি |
| ১৯ | ন্যাশনাল ক্রেডিট এন্ড কমার্স ব্যাংক পিএলসি |
| ২০ | শাহজালাল ইসলামী ব্যাংক পিএলসি |
| ২১ | পূবালী ব্যাংক পিএলসি |
| ২২ | এবি ব্যাংক পিএলসি |
| ২৩ | যমুনা ব্যাংক পিএলসি |

অ-ব্যাকিং আর্থিক ক্যাটাগরি

| ক্র.নং | করদাতা কোম্পানীর নাম |
|--------|--|
| ০১ | ইনফ্রাস্ট্রাকচার ডেভেলপমেন্ট কোম্পানী লিমিটেড |
| ০২ | আইডিএলসি ফাইন্যান্স লিমিটেড |
| ০৩ | বাংলাদেশ ইনফ্রাস্ট্রাকচার ফাইন্যান্স ফান্ড লিমিটেড |
| ০৪ | ডিবিএইচ ফাইন্যান্স পিএলসি |
| ০৫ | ইনভেস্টমেন্ট কর্পোরেশন অব বাংলাদেশ |

বীমা ক্যাটাগরি

| ক্র.নং | করদাতা কোম্পানীর নাম |
|--------|--|
| ০১ | আমেরিকান লাইফ ইন্স্যুরেন্স কোম্পানি |
| ০২ | সাধারণ বীমা কর্পোরেশন |
| ০৩ | ন্যাশনাল লাইফ ইন্স্যুরেন্স কোম্পানি লিঃ |
| ০৪ | গ্রীণ ডেল্টা ইন্স্যুরেন্স কোম্পানি লিমিটেড |

টেলিকমিউনিকেশন ক্যাটাগরি

| ক্র.নং | করদাতা কোম্পানীর নাম |
|--------|----------------------|
| ০১ | গ্রামীণফোন লিমিটেড |

সেবা ক্যাটাগরি

| ক্র.নং | করদাতা কোম্পানীর নাম |
|--------|--|
| ০১ | পাওয়ার গ্রীড কোম্পানী অব বাংলাদেশ লিমিটেড |

প্রকৌশল ক্যাটাগরি

| ক্র.নং | করদাতা কোম্পানীর নাম |
|--------|--|
| ০১ | বিএসআরএম স্টিলস্ লিমিটেড |
| ০২ | বাংলাদেশ স্টিল্ রি-রোলিং মিলস্ লিমিটেড |
| ০৩ | র্যাংগস লিমিটেড |

ঔষধ ও রসায়ন ক্যাটাগরি

| ক্র.নং | করদাতা কোম্পানীর নাম |
|--------|--------------------------------------|
| ০১ | স্কয়ার ফার্মাসিউটিক্যালস পিএলসি |
| ০২ | বেক্রিমকো ফার্মাসিউটিক্যালস লিমিটেড |
| ০৩ | হেলথকেয়ার ফার্মাসিউটিক্যালস লিমিটেড |

খাদ্য ও আনুষঙ্গিক ক্যাটাগরি

| ক্র.নং | করদাতা কোম্পানীর নাম |
|--------|---|
| ০১ | নেসলে বাংলাদেশ পিএলসি |
| ০২ | অলিম্পিক ইন্ডাস্ট্রিজ লিমিটেড |
| ০৩ | ট্রান্সকম বেভারেজ লিমিটেড |
| ০৪ | নিউজিল্যান্ড ডেইরী প্রডাক্টস বাংলাদেশ লিমিটেড |

প্রিন্ট এন্ড ইলেক্ট্রনিক মিডিয়া ক্যাটাগরি

| ক্র.নং | করদাতা কোম্পানীর নাম |
|--------|----------------------|
| ০১ | মিডিয়াস্টার লিমিটেড |

জ্বালানী ক্যাটাগরি

| ক্র.নং | করদাতা কোম্পানীর নাম |
|--------|---|
| ০১ | তিতাস গ্যাস ট্রান্সমিসন এন্ড ডিস্ট্রিবিউশন কোম্পানী লিমিটেড |
| ০২ | শেভরন বাংলাদেশ ব্রুকস থার্টিন এন্ড ফোর্টিন লিমিটেড |

চামড়া শিল্প ক্যাটাগরি

| ক্র.নং | করদাতা কোম্পানীর নাম |
|--------|-------------------------------------|
| ০১ | বাটা সু কোম্পানী (বাংলাদেশ) লিমিটেড |
| ০২ | এপেক্স ফুটওয়্যার লিমিটেড |

অন্যান্য ক্যাটাগরি

| ক্র.নং | করদাতা কোম্পানীর নাম |
|--------|---|
| ০১ | ব্রিটিশ আমেরিকান টোব্যাকো বাংলাদেশ কোম্পানি লিমিটেড |

স্পিনিং এন্ড টেক্সটাইল ক্যাটাগরি

| ক্র.নং | করদাতা কোম্পানীর নাম |
|--------|---------------------------|
| ০১ | স্কয়ার টেক্সটাইলস পিএলসি |
| ০২ | কোটস বাংলাদেশ লিমিটেড |

উৎসে কর কর্তনকারী প্রতিষ্ঠান ক্যাটাগরি

| ক্র.নং | করদাতা কোম্পানীর নাম |
|--------|----------------------|
| ০১ | গ্রামীণফোন লিমিটেড |
| ০২ | বাংলাদেশ ব্যাংক |

শীর্ষ করদাতাকে প্রদত্ত বিশেষ সম্মাননা সনদের নমুনা কপি



গণপ্রজাতন্ত্রী বাংলাদেশ সরকার
জাতীয় রাজস্ব বোর্ড
বৃহৎ করদাতা ইউনিট (LTU), ঢাকা।

বিশেষ সম্মাননাপত্র

২০২২-২০২৩ বরষে বৃহৎ করদাতা ইউনিট (LTU), ঢাকা এর রাজস্ব আয়স্বয়ং বিশেষ সেবাসে রাখার জন্য
গ্রামীণশেখের লিমিটেড এর প্রতি সেবা ইউনিটের পক্ষ হতে আন্তরিক ধন্যবাদ ও নিরন্তর শুভেচ্ছা জ্ঞাপন করা
হলো। জাতীয় রাজস্ব আয়স্বয়ং আঙ্গামাট্রিঙে অন্যতম শীর্ষ বরষে পদনকরী বরষে সেবা হিসেবে সেবাসে
সহযোগিতাপূর্ণ ভূমিকা সেবাসে রাখার মর্মে আঙ্গামাট্রিঙে বক্তা করা হইল।

তারিখ : ২৪ জানুয়ারি ২০২৪

(মোঃ ইকবাল বাহার)
কর কমিশনার
বৃহৎ করদাতা ইউনিট (LTU), ঢাকা

ଝୁଣେ
ଶ୍ରୀମତୀ



কর কমিশনার মহোদয়ের সাথে বৃহৎ করদাতা ইউনিটের কর্মকর্তাবৃন্দ



কর কমিশনার মহোদয়ের সাথে অতিরিক্ত/যুগ্ম কর কমিশনারগণ



বৃহৎ করদাতা ইউনিট (চট্টগ্রাম শাখা) এর কর্মকর্তা-কর্মচারীবৃন্দ



কর কমিশনার মহোদয়ের সাথে কর পরিদর্শকবৃন্দ



কর কমিশনার মহোদয়ের সাথে প্রধান কার্যালয়ের কর্মচারীবৃন্দ



কর কমিশনার মহোদয়ের সাথে ব্যক্তিগত সহকারীগণ



কর কমিশনার মহোদয়ের সাথে ট্যাক্সপেয়ার সার্ভিস উইং এর কর্মকর্তা-কর্মচারীবৃন্দ



ট্যাক্সপেয়ার সার্ভিস উইং



কর কমিশনার মহোদয়ের সাথে অডিট উইং এর কর্মচারীবৃন্দ



কর কমিশনার মহোদয়ের সাথে রেভিনিউ একাউন্টিং উইং এর কর্মচারীবৃন্দ



কর কমিশনার মহোদয়ের সাথে ট্যাক্স কালেকশন, এনফোর্সমেন্ট/আপীল উইং এর কর্মচারীবৃন্দ



কর কমিশনার মহোদয়ের সাথে গাড়ী চালকবৃন্দ



কর কমিশনার মহোদয়ের সাথে সদর দপ্তর (প্রশাসন) এর উপ কর কমিশনার, ট্যাক্স কালেকশন, এনফোর্সমেন্ট/আপীল উইং এর উপ কর কমিশনার এবং উচ্চতর আদালত সংক্রান্ত ফোকাল পয়েন্ট কর্মকর্তা



“উচ্চতর আদালতে আয়কর মামলা দাখিল, নিষ্পত্তি ও করণীয়” শীর্ষক মতবিনিময় সভার প্রধান অতিথি জনাব আহাম্মদ উল্যাহ, সদস্য (লিগ্যাল এন্ড এনফোর্সমেন্ট), জাতীয় রাজস্ব বোর্ড, বিশেষ অতিথি জনাব মোঃ ইকবাল হোসেন, সদস্য (কর আপীল ও অব্যাহতি), জাতীয় রাজস্ব বোর্ড এবং মূখ্য আলোচক গণপ্রজাতন্ত্রী বাংলাদেশ সরকারের বিজ্ঞ অতিরিক্ত অ্যাটর্নি জেনারেল জনাব শেখ মোহাম্মদ মোরশেদ।



“উচ্চতর আদালতে আয়কর মামলা দাখিল, নিষ্পত্তি ও করণীয়” শীর্ষক মতবিনিময় সভার খন্ড চিত্র



“উচ্চতর আদালতে আয়কর মামলা দাখিল, নিষ্পত্তি ও করণীয়” শীর্ষক মতবিনিময় সভার খন্ড চিত্র



“উচ্চতর আদালতে আয়কর মামলা দাখিল, নিষ্পত্তি ও করণীয়” শীর্ষক মতবিনিময় সভা পরবর্তী ফটোসেশন



কর কমিশনার মহোদয়ের সভাপতিত্বে রাজস্ব সভা



রাজস্ব সভার খন্ড চিত্র



বৃহৎ করদাতা ইউনিটের অভ্যন্তরীণ প্রশিক্ষণ কর্মসূচী



অভ্যন্তরীণ প্রশিক্ষণ কর্মসূচীর খন্ড চিত্র



নিজ কার্যালয়ে কর কমিশনার জনাব মোঃ ইকবাল বাহার

জাতীয় ট্যাক্স কার্ড সম্মাননা
২০২২-২০২৩ কর বছর ও
বৃহৎ করদাতা ইউনিট (LTU), ঢাকা।



অভ্যন্তরীণ সম্পদ বিভাগের সিনিয়র সচিব ও জাতীয় রাজস্ব বোর্ডের চেয়ারম্যান জনাব আবু হেনা মোঃ রহমাতুল মুনিম এর নিকট হতে জাতীয় ট্যাক্স কার্ড সম্মাননা গ্রহন করছেন বৃহৎ করদাতা ইউনিট এর করদাতা ইনফ্রাস্ট্রাকচার ডেভেলপমেন্ট কোম্পানী লিমিটেড এর পক্ষে কোম্পানীর চেয়ারম্যান ও অর্থনৈতিক সম্পর্ক বিভাগের সচিব জনাব মোঃ শাহরিয়ার কাদের সিদ্দিকী।



জাতীয় ট্যাক্স কার্ড সম্মাননা গ্রহন করছেন বৃহৎ করদাতা ইউনিট এর করদাতা গ্রামীণফোন লিমিটেড



জাতীয় ট্যাক্স কার্ড সম্মাননা গ্রহন করছেন বৃহৎ করদাতা ইউনিট এর করদাতা ইসলামী ব্যাংক বাংলাদেশ পিএলসি



জাতীয় ট্যাক্স কার্ড সম্মাননা গ্রহন করছেন বৃহৎ করদাতা ইউনিট এর করদাতা মিডিয়াস্টার লিমিটেড



জাতীয় ট্যাক্স কার্ড সম্মাননা গ্রহন করছেন বৃহৎ করদাতা ইউনিট এর করদাতা
স্কয়ার ফার্মাসিউটিক্যালস পিএলসি



জাতীয় ট্যাক্স কার্ড সম্মাননা গ্রহন করছেন বৃহৎ করদাতা ইউনিট এর করদাতা
স্কয়ার টেক্সটাইলস পিএলসি



জাতীয় ট্যাক্স কার্ড সম্মাননা গ্রহন করছেন বৃহৎ করদাতা ইউনিট এর করদাতা ব্রিটিশ আমেরিকান টোব্যাকো বাংলাদেশ কোম্পানি লিমিটেড



জাতীয় ট্যাক্স কার্ড সম্মাননা গ্রহন করছেন বৃহৎ করদাতা ইউনিট এর করদাতা ব্র্যাক ব্যাংক পিএলসি



জাতীয় ট্যাক্স কার্ড সম্মাননা গ্রহন করছেন বৃহৎ করদাতা ইউনিট এর করদাতা ডাচ-বাংলা ব্যাংক লিমিটেড



জাতীয় ট্যাক্স কার্ড সম্মাননা গ্রহন করছেন বৃহৎ করদাতা ইউনিট এর করদাতা ইস্টার্ন ব্যাংক পিএলসি

বৃহৎ করদাতা ইউনিট (LTU), ঢাকা'র
সেরা করদাতাদের “বিশেষ সম্মাননা ও
সম্মাননাপত্র প্রদান” অনুষ্ঠান



বিশেষ সম্মাননা ও সম্মাননাপত্র প্রদান অনুষ্ঠানে মূল্যবান বক্তব্য প্রদান করছেন অনুষ্ঠানের প্রধান অতিথি জনাব সৈয়দ মোহাম্মদ আবু দাউদ, সদস্য (কর প্রশাসন ও মানব সম্পদ ব্যবস্থাপনা), জাতীয় রাজস্ব বোর্ড।



বিশেষ সম্মাননা ও সম্মাননাপত্র প্রদান অনুষ্ঠানে মূল্যবান বক্তব্য প্রদান করছেন জনাব মোঃ ইকবাল বাহার, কর কমিশনার, বৃহৎ করদাতা ইউনিট (LTU), ঢাকা।



বিশেষ সম্মাননা ও সম্মাননাপত্র প্রদান অনুষ্ঠানে স্বাগত বক্তব্য প্রদান করছেন জনাব সৈয়দ মহিদুল হাসান, অতিরিক্ত কর কমিশনার, বৃহৎ করদাতা ইউনিট (LTU), ঢাকা।



জাতীয় রাজস্ব বোর্ডের সদস্য (কর প্রশাসন ও মানব সম্পদ ব্যবস্থাপনা) জনাব সৈয়দ মোহাম্মদ আবু দাউদ এর নিকট হতে বিশেষ সম্মাননা ও সম্মাননাপত্র গ্রহণ করছেন স্ট্যাণ্ডার্ড চার্টার্ড ব্যাংক, বাংলাদেশ ব্রাঞ্চ।



বিশেষ সম্মাননা ও সম্মাননাপত্র গ্রহণ করছেন শাহজালাল ইসলামী ব্যাংক পিএলসি।



বিশেষ সম্মাননা ও সম্মাননাপত্র গ্রহণ করছেন দি সিটি ব্যাংক পিএলসি।



বিশেষ সম্মাননা ও সম্মাননাপত্র গ্রহণ করছেন বিএসআরএম স্টিলস্ লিমিটেড।



বিশেষ সম্মাননা ও সম্মাননাপত্র গ্রহণ করছেন আমেরিকান লাইফ ইন্স্যুরেন্স কোম্পানি।

বার্ষিক বনভোজন ২০২৪



বার্ষিক বনভোজন ২০২৪





বৃহৎ করদাতা ইউনিট (LTU)
LARGE TAXPAYER UNIT

রাজস্ব ভবন (৯ম ও ১০ম তলা), প্লট-এফ ১/এআগারগাঁও শের-ই-বাংলানগর, ঢাকা-১২০৭
Email: ltuit@dhaka.net, Web: ltubd.gov.bd, Facebook: www.facebook.com/ltutax